



Рубцовский индустриальный институт (филиал)
федерального государственного бюджетного образовательного
учреждения высшего образования
«Алтайский государственный технический университет
им. И.И. Ползунова»



УТВЕРЖДАЮ
Ректор
А.М. Марков
17.04 2019 г.



Отчет

о результатах самообследования

Рубцовского индустриального института (филиала) федерального государственного
бюджетного
образовательного учреждения высшего образования
«Алтайский государственный технический
университет им. И.И. Ползунова»
за 2018 год

Оглавление

ВВЕДЕНИЕ	4
I Аналитическая часть	5
1. Общие сведения о РИИ АлтГТУ	5
1.1 Цель (миссия) института.....	7
1.2 Система управления	8
1.3 Программа развития института	10
2 Образовательная деятельность	10
2.1 Реализуемые образовательные программы	10
2.2 Содержание и качество подготовки обучающихся.....	13
2.3 Ориентация на рынок труда и востребованность выпускников.....	16
2.4 Учебно-методическое обеспечение реализуемых образовательных программ	18
2.5 Библиотечно-информационное обеспечение реализуемых образовательных программ.....	18
2.6 Внутренняя система оценки качества образования	19
2.7 Кадровое обеспечение по направлениям и специальностям подготовки обучающихся	21
2.8 Повышение квалификации профессорско-преподавательского состава	21
2.9 Возрастной состав преподавателей	22
3. Научно-исследовательская деятельность	22
3.1 Основные научные школы, методические школы РИИ АлтГТУ	22
3.2 Планы развития основных научных направлений	23
3.3 Объемы проведенных научных исследований.....	24
3.4 Использование результатов научных исследований в образовательной деятельности, внедрение собственных разработок в производственную практику	24
3.5 Анализ эффективности научной деятельности	25
3.6 Патентно-лицензионная деятельность	25
В 2018 году получено 4 патента на полезную модель, 11 свидетельств о государственной регистрации программы для ЭВМ.....	25
4. Международная деятельность.....	25
4.1. Результативность форм международного сотрудничества: участие в международных образовательных и научных программах	25
4.2 Обучение иностранных студентов	26
4.3 Мобильность научно-педагогических работников и студентов в рамках международных межвузовских обменов (обучение студентов за рубежом, повышение квалификации научно-педагогических работников за рубежом, учебно-научная работа педагогических работников за рубежом).....	27
5 Внеучебная работа.....	27
6 Материально-техническое обеспечение	29
6.1 Материально-техническая база института	29
6.2 Материально-техническая база по направлениям подготовки.....	30
6.3 Развитие и оснащение лабораторной базы	30

6.4 Социально-бытовые условия института: пункты питания, медицинское обслуживание, общежитие и спортивно-оздоровительные комплексы	31
7. Условия получения образования инвалидами и лицами с ограниченными возможностями здоровья	32
7.1 Организация безбарьерной архитектурной среды	32
7.2 Разработанные адаптированные образовательные программы.....	33
7.3 Подготовка научно-педагогических работников, прошедших повышение квалификации по вопросам обучения инвалидов и лиц с ограниченными возможностями здоровья, привлечение тьюторов, психологов, социальных работников и других специалистов	34
7.4 Учебно-методическое и информационное обеспечение обучающихся инвалидов и лиц с ограниченными возможностями здоровья	34
II Анализ показателей деятельности вуза при самообследовании	36
Приложение А.....	40

ВВЕДЕНИЕ

Настоящий отчет о самообследовании Рубцовского индустриального института (филиала) ФГБОУ ВО «Алтайский государственный технический университет им. И.И. Ползунова» составлен в соответствии с Федеральным законом от 29.12.2012 № 273-ФЗ «Об образовании в Российской Федерации»; Приказом Министерства образования и науки РФ от 14.06.2013 № 462 «Об утверждении Порядка проведения самообследования образовательной организацией»; Приказом Министерства образования и науки РФ от 10.12.2013 № 1324 «Об утверждении показателей деятельности образовательной организации, подлежащей самообследованию»; Приказом Министерства образования и науки РФ от 15 февраля 2017 N 136 «О внесении изменений в показатели деятельности образовательной организации, подлежащей самообследованию, утвержденные приказом Министерства образования и науки Российской Федерации от 10 декабря 2013 N 1324».

Целями проведения ежегодного самообследования являются:

- обеспечение доступности и открытости информации о деятельности организации;
- выявление сильных и слабых сторон отдельных процессов вуза и отдельных образовательных программ;
- принятие решений и действий, относящихся к: повышению результативности отдельных процессов вуза, повышению их качества, обеспечению потребности в ресурсах – кадровых, материально-технических, информационных, библиотечных.

В аналитической части отчета приводятся общие сведения об образовательной организации, включая миссию вуза, систему управления институтом, планируемые результаты деятельности, определенные программой развития вуза. Дается оценка образовательной деятельности: содержания и качества подготовки обучающихся, организации учебного процесса, востребованности выпускников, качества кадрового, учебно-методического, библиотечно-информационного обеспечения, функционирования внутренней системы оценки качества образования. Анализируется научно-исследовательская и международная деятельность, внеучебная работа, материально-техническая база института.

Анализ показателей деятельности организации выполнен на основании подходов работы Межведомственной комиссии по мониторингу эффективности работы вузов.

Отчет рассмотрен на ученом совете АлтГТУ (протокол от 17.04.2019 № 3), размещен на официальном сайте организации в сети Интернет (<http://www.rubinst.ru/sveden>) и направлен учредителю.

I Аналитическая часть

1. Общие сведения о РИИ АлтГТУ

Рубцовский индустриальный институт (филиал) федерального государственного бюджетного образовательного учреждения высшего образования «Алтайский государственный технический университет им. И.И. Ползунова» (РИИ АлтГТУ) является крупнейшим и старейшим вузом южной части Алтайского края.

История создания РИИ АлтГТУ ведет отсчет с 1946 года, когда в г. Рубцовске был создан учебно-консультационный пункт Московского института металлопромышленности, впоследствии, в 1947 году, преобразованный в Рубцовский филиал Алтайского института сельскохозяйственного машиностроения. В 1959 году, в связи с переименованием АИСХМ в Алтайский политехнический институт, переведен на положение вечернего факультета АПИ в г. Рубцовске. На основании Постановления ЦК КПСС и Совета Министров СССР от 08.07.1987 №759 и приказа Министерства высшего и среднего специального образования РСФСР от 12.02.1988 №83 преобразован в Рубцовский завод-втуз при производственном объединении "Алтайский тракторный завод им. М.И. Калинина" - филиал АПИ. Приказом Госкомвуза России от 01.04.1994 №251 переименован в Рубцовский индустриальный институт Алтайского государственного технического университета (на правах филиала). Приказом Федерального агентства по образованию от 20.10.2004 №183 переименован в Рубцовский индустриальный институт (филиал) государственного образовательного учреждения высшего профессионального образования «Алтайский государственный технический университет им. И.И. Ползунова». Приказом Министерства образования и науки Российской Федерации от 27.05.2011 №1874 переименован в Рубцовский индустриальный институт (филиал) федерального государственного бюджетного образовательного учреждения высшего профессионального образования «Алтайский государственный технический университет им. И.И. Ползунова». Приказом Министерства образования и науки Российской Федерации от 04.09.2015 №975 переименован в Рубцовский индустриальный институт (филиал) федерального государственного бюджетного образовательного учреждения высшего образования «Алтайский государственный технический университет им. И.И. Ползунова».

Рубцовский индустриальный институт находится в ведении Министерства науки и высшего образования РФ. Свою деятельность он осуществляет в соответствии с Федеральным законом «Об образовании в Российской Федерации», Уставом АлтГТУ и разработанным на их основе Положением о РИИ АлтГТУ.

Рубцовский индустриальный институт осуществляет образовательную деятельность на основании лицензии Федеральной службы по надзору в сфере

образования и науки от 08 февраля 2016 №1921 на осуществление образовательной деятельности и свидетельства о государственной аккредитации - серия 90А01 №0002139, регистрационный №2040 от 24 июня 2016 (сайт РИИ АлтГТУ, раздел «Аккредитация и лицензирование»).

В 2016 году РИИ АлтГТУ прошел государственную аккредитацию по всем реализуемым образовательным программам.

В настоящее время РИИ АлтГТУ является научным, образовательным, культурным и социальным центром города Рубцовска и прилегающих районов, а также единственным на юге Алтайского края вузом, ведущим подготовку студентов по техническим направлениям.

Высококвалифицированные выпускники Рубцовского индустриального института составляют существенную часть трудовых ресурсов реального сектора экономики Алтайского края и других регионов. Ведущие предприятия города Рубцовска и прилегающих районов, такие как Рубцовский филиал АО «НПК «Уралвагонзавод», ЗАО «Рубцовский завод запасных частей», ПС «Рубцовская», ПС «Южная» Западно-Сибирского предприятия магистральных электрических сетей ПАО «ФСК ЕЭС», АО «СК Алтайкрайэнерго», ЗАО «Алтайтрансмаш-сервис», Рубцовский филиал АО «Алтайвагон», АО "Рубцовский теплоэнергетический комплекс", «Рубцовский литейный комплекс ЛДВ», ОАО «Мельник», Рубцовский молочный завод (филиал) ОАО «Вимм-Билль-Данн», АО «Рубцовский хлебокомбинат», ОАО «Рубцовский мясокомбинат», Рубцовское отделение №8644 Сбербанк России, ПАТП МО «Город Рубцовск» и другие, пополняют свои кадры, в основном, благодаря выпускникам РИИ АлтГТУ.

Развитие экономики города Рубцовска и Алтайского края, выполнение целевых программ различного уровня напрямую связано с деятельностью Рубцовского индустриального института. РИИ АлтГТУ находится в постоянном контакте с предприятиями и организациями Алтайского края, оказывая им консультативные, научные и образовательные услуги. Особо следует отметить активное взаимодействие РИИ АлтГТУ с предприятиями оборонно-промышленного комплекса.

Помимо подготовки кадров для предприятий и организаций Рубцовский индустриальный институт играет ключевую социальную роль в жизни г. Рубцовска, аккумулируя вокруг себя стройотрядовское, волонтерское, КВНовское и другие виды молодежных движений, а также активно приобщает детей и молодежь города и районов к научно-техническому творчеству. На сегодняшний день в РИИ АлтГТУ действуют 11 студенческих объединений, среди которых вокальная и хореографическая студии, команда КВН, Штаб трудовых дел, студенческие педагогические и строительные отряды, различные технические, спортивные секции, энергоотряд.

Учитывая приграничное положение г. Рубцовска, РИИ АлтГТУ ведет активную работу по укреплению международных связей с вузами и организациями республик Казахстан, Кыргызстан, обучая иностранных студентов, проводя совместные конференции, семинары и другие мероприятия.

На базе РИИ АлтГТУ постоянно проходят региональные всероссийские и международные научные конференции, а также конкурсы технического творчества с привлечением обучающихся из организаций среднего и среднего профессионального образования.

В 2018 году был создан Попечительский совет, целями деятельности которого являются: содействие решению текущих и перспективных задач развития РИИ АлтГТУ; содействие привлечению финансовых и материальных средств для обеспечения деятельности и развития РИИ АлтГТУ, а также для осуществления контроля за использованием таких средств; содействие совершенствованию материально-технической базы РИИ АлтГТУ; участие в разработке образовательных программ высшего образования, реализуемых РИИ АлтГТУ, для обеспечения учета в этих программах требований заинтересованных работодателей к выполнению выпускниками трудовых функций;

Рубцовский индустриальный институт не имеет равных в городе Рубцовске по уровню квалификации научно-педагогических работников. Профессорско-преподавательский состав и студенты РИИ АлтГТУ являются авторами передовых научно-технических разработок, защищенных патентами на полезные модели и изобретения, свидетельствами о государственной регистрации программ для ЭВМ.

1.1 Цель (миссия) института

Миссия - подготовка высококлассных специалистов и эффективная реализация инноваций в образовании и науке для удовлетворения потребностей личности, общества и государства.

Стратегической целью (видением) института является его становление и развитие как высшего учебного заведения, реализующего многопрофильные образовательные и научные программы для решения кадровых и социально-экономических проблем Алтайского региона и ряда субъектов РФ.

Реализация поставленной цели достигается путём:

- Обеспечения единства трёх составляющих образования:
 - обучения как процесса передачи опыта, знаний, умений, навыков – приобретение профессиональной компетенции;
 - воспитания как процесса социализации личности;
 - просвещения как процесса широкого приобщения к культуре.
- Предъявления высокого уровня требований к студентам, преподавателям, образовательным программам и технологиям, гарантирующим качество подготовки специалистов.
- Улучшения качества образования через:
 - интеграцию учебного процесса с наукой и производством, позволяющую приобретать современные знания, профессиональные навыки, умения учиться и в полной мере реализовывать свои компетенции и творческий потенциал на практике;

- внедрение инновационных образовательных технологий, через поддержку научных направлений и поощрение творческой инициативы работников РИИ АлтГТУ;
 - улучшение учебно-методического и материально-технического обеспечения образовательного процесса.
- Развития и углубления фундаментальных и прикладных научных исследований, инновационной деятельности.
 - Развития многоуровневой системы непрерывного образования, включающей дополнительное профессиональное образование.
 - Ориентации на достижения лидеров в области высшего образования.
 - Создания в институте благоприятных условий для эффективной учебной и научно-исследовательской работы и среды, стимулирующей стремление к знаниям, свободное выражение мыслей, идей, творческих способностей, а также непрерывный рост профессионализма каждого работника.
 - Постоянного совершенствования процессов деятельности, повышения результативности системы менеджмента качества РИИ АлтГТУ с учетом долгосрочных интересов потребителей, работников и общества в целом.

1.2 Система управления

Управление институтом осуществляется в соответствии с Конституцией Российской Федерации, Федеральным законом «Об образовании в Российской Федерации», нормативными документами Министерства науки и высшего образования Российской Федерации, Уставом АлтГТУ и Положением о РИИ АлтГТУ.

Вопросы управления структурными подразделениями, конкретные формы и содержание их отношений с администрацией института, порядок их деятельности регламентируются Положениями, утвержденными приказами директора на основании решений ученого совета института. Принятые нормативные и организационно-распорядительные документы соответствуют уставным требованиям и не противоречат действующему законодательству.

В настоящее время в структуру института (рисунок 1.1, таблица 1.1) входят 2 факультета, 8 кафедр; ведется обучение по 11 направлениям бакалавриата высшего образования и по 1 специальности среднего профессионального образования. В институте работает центр повышения квалификации и переподготовки кадров, центр изучения иностранных языков «Глобус», а также филиал Центра детского научного и инженерно-технического творчества, созданный во исполнение Соглашения о сотрудничестве в сфере образования и поддержки одаренных школьников между Благотворительным фондом Андрея Мельниченко (далее - Фонд), реализующим Программу Фонда «Программы поддержки одаренных школьников в регионах присутствия ЕВРОХИМ, СУЭК, СГК» и Алтайским государственным техническим университетом им. И.И. Ползунова от 02.03.2017.

Организационная структура управления Рубцовским индустриальным институтом (филиалом) ФГБОУ ВО «Алтайский государственный технический университет им. И.И. Ползунова»

УТВЕРЖДАЮ
 Директор РИИ АлтГТУ
 А.А. Кутумов
 « 5 » 09 2018 г.

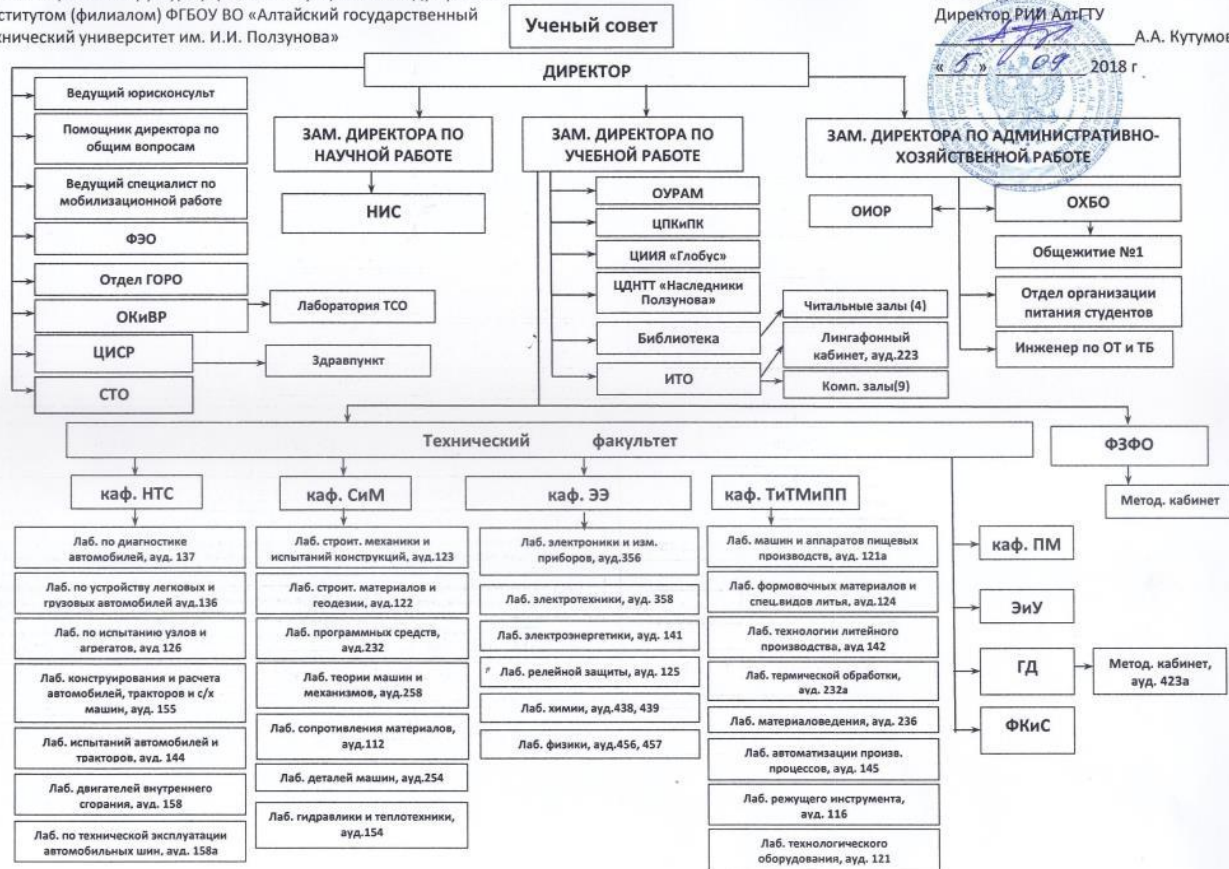


Рисунок 1.1 – Организационная структура управления РИИ АлтГТУ

Таблица 1.1 - Пояснения к организационной структуре института

Управление	Сокращенное название структурного подразделения	Полное название структурного подразделения
1	2	3
Директора	ФЭО	Финансово-экономический отдел
	ОКиВР	Отдел кадров и внеучебной работы
	отдел ГОРО	Отдел гражданской обороны, режима и охраны
	ЦИСР	Центр инклюзивной и социальной работы
	Лаборатория ТСО	Лаборатория технических средств обучения
	СТО	Служба транспортного обеспечения
Зам. директора по учебной работе	ОУРАМ	Отдел учебной работы, аккредитации и мониторинга
	ИТО	Информационно-технический отдел
	ЦДНТТ	Филиал Центра детского научного и технического творчества «Наследники Ползунова»
	ЦИИЯ «Глобус»	Центр изучения иностранных языков «Глобус»
	Факультеты	
	ТФ	Технический факультет
	ФЗФО	Факультет заочной формы обучения
ЦПКПК	Центр повышения квалификации и переподготовки кадров	

Продолжение таблицы 1.1

1	2	3
	<i>Кафедры</i>	
	ЭиУ	Экономика и управление
	ГД	Гуманитарные дисциплины
	ФКиС	Физическая культура и спорт
	НТС	Наземные транспортные системы
	СиМ	Строительство и механика
	ЭЭ	Электроэнергетика
	ПМ	Прикладная математика
	ТиТМиПП	Техника и технологии машиностроения и пищевых производств
Зам. директора по научной работе	НИС	Научно – исследовательский сектор
Зам. директора по административно – хозяйственной работе	ОХБО	Отдел хозяйственного и бытового обеспечения
	ОИОР	Отдел инженерного обеспечения и ремонта

1.3 Программа развития института

Программа развития РИИ АлтГТУ является неотъемлемой частью Программы развития АлтГТУ на 2018-2023 годы, которая определяет следующие приоритетные направления развития института:

1. Модернизация образовательной деятельности.
2. Модернизация научно-исследовательской и инновационной деятельности.
3. Развитие кадрового потенциала.
4. Модернизация системы управления.
5. Модернизация материально-технической базы и социально-культурной инфраструктуры.
6. Развитие местных сообществ, городской и региональной среды.

2 Образовательная деятельность

2.1 Реализуемые образовательные программы

Основные профессиональные образовательные программы (ОПОП), реализованные в РИИ АлтГТУ в 2018 году, представлены следующими уровнями профессионального образования:

- высшее образование: бакалавриат (11 программ);
- среднее профессиональное образование (1 программа).

Перечень реализуемых образовательных программ по ФГОС ВО и ФГОС СПО представлен в таблице 2.1. Прием и обучение по ОПОП в отчетном году в РИИ АлтГТУ осуществлялись в очной и заочной формах. Численное распределение обучающихся по образовательным программам высшего образования, в том числе принятых на обучение в 2018 году, по формам

обучения представлены в таблицах 2.2 и 2.3.

Успешно обучающиеся студенты технических направлений (специальностей) после окончания 3 курса имеют возможность получать второе параллельное образование экономического или технического профиля в ЦПКиПК.

Таблица 2.1 – Перечень реализуемых образовательных программ РИИ АлтГТУ по ФГОС ВО и ФГОС СПО

Код	УГСН		Наименование направления (специальности)	Форма обучения
1			2	3
ИНЖЕНЕРНОЕ ДЕЛО, ТЕХНОЛОГИИ И ТЕХНИЧЕСКИЕ НАУКИ				
08.00.00	Техника и технологии строительства	08.03.01	Строительство	очная, заочная
09.00.00	Информатика и вычислительная техника	09.03.01	Информатика и вычислительная техника	очная
13.00.00	Электро-теплоэнергетика	13.03.02	Электроэнергетика и электротехника	очная, заочная
15.00.00	Машиностроение	15.03.01	Машиностроение	заочная
		15.03.02	Технологические машины и оборудование	очная, заочная
		15.03.05	Конструкторско-технологическое обеспечение машиностроительных производств	очная, заочная
23.00.00	Техника и технологии наземного транспорта	23.03.02	Наземные транспортно-технологические комплексы	заочная
		23.03.03	Эксплуатация транспортно-технологических машин и комплексов	очная, заочная
НАУКИ ОБ ОБЩЕСТВЕ				
38.00.00	Экономика и управление	38.02.01	Экономика и бухгалтерский учет (по отраслям)	очная
		38.03.01	Экономика	очная, заочная
		38.03.02	Менеджмент	очная, заочная
ОБРАЗОВАНИЕ И ПЕДАГОГИЧЕСКИЕ НАУКИ				
44.00.00	Образование и педагогические науки	44.03.01	Педагогическое образование	заочная

Таблица 2.2 – Контингент студентов по уровням образования и формам обучения (по состоянию на 01 октября 2018 года)

Уровень образования	Очная	Из них		Заочная	Из них	
		за счет федерального бюджета	по договорам об оказании платных образовательных услуг		за счет федерального бюджета	по договорам об оказании платных образовательных услуг
Бакалавриат	384	379	5	544	48	496
СПО	9	-	9	-	-	-

Стипендии Президента РФ в 2018 году удостоены 6 человек. Стипендии Правительства РФ – 9 человек, стипендии Губернатора Алтайского края – 2 человека. За наиболее выдающиеся достижения в культурно-творческой и общественной жизни института в 2018 году были поощрены повышенными государственными академическими стипендиями 59 человек.

Таблица 2.3 – Результаты приема студентов в 2018 году

Уровень образования	Очная	Из них		Заочная	Из них	
		за счет бюджетных ассигнований	по договорам об оказании платных образовательных услуг		за счет бюджетных ассигнований	по договорам об оказании платных образовательных услуг
Бакалавриат	86	83	3	119	13	106
СПО	-	-	-	-	-	-

Дополнительные образовательные программы

В 2018 году 1221 слушатель прошли обучение по различным программам дополнительного образования, в том числе по программам дополнительного профессионального образования (таблица 2.4), что на 25 % больше, чем в 2017 году.

Таблица 2.4

	Наименование образовательной программы	Количество обученных, чел.
1	2	3
Дополнительное образование детей (Дополнительные общеразвивающие программы)		564
1	«Учимся читать по-английски» (Глобус)	131
2	«Довузовская подготовка по английскому языку» (Глобус)	403
3	«Подготовка к ЕГЭ по английскому языку» (Глобус)	8
4	Курсы подготовки к ЕГЭ математике и физике (4 программы)	22
Дополнительное образование взрослых (Дополнительные общеразвивающие программы)		367
1	Охрана труда	300
2	«1С: Предприятие 8»	32
3	Компьютерная грамотность для пенсионеров	35
Дополнительное профессиональное образование		290
<i>Программы повышения квалификации специалистов:</i>		108
1	«Практические навыки работы с программным комплексом «Гранд-смета»	20
2	«Обслуживание тяговых подстанций и контактных сетей»	40

Продолжение таблицы 2.4

1	2	3
3	«Экономическая эффективность внедрения новой техники и технологии»	16
4	Основы тайм-менеджмента»	16
5	«Пользователь программы 1С: Предприятие» (Центр занятости)	13
6	«1С: Бухгалтерия 8» Практическое освоение бухучета с самого начала. Редакция 3.0»	3
	Программы повышения квалификации работников РИИ АлтГТУ:	132
7	«Применение ИКТ в структурных подразделениях вуза»	38
8	«Противодействие коррупции»	11
9	«Оказание первой помощи пострадавшим в образовательной организации»	83
	Программы профессиональной переподготовки:	50
10	- «Экономика и управление на предприятии»	36
11	«Педагогическое образование: учитель физики в соответствии с ФГОС»	11
12	«Специалист по управлению персоналом»	2
13	«Бухгалтерский учет и аудит»	1
	ИТОГО:	1221

2.2 Содержание и качество подготовки обучающихся

Организация и содержание образовательной деятельности в РИИ АлтГТУ.

Организация образовательной деятельности и содержание образовательных программ РИИ АлтГТУ определены:

1. Требованиями государственных и федеральных государственных образовательных стандартов соответствующего уровня образования;

2. Федеральным законом «Об образовании в Российской Федерации» от 29.12.2012 № 273-ФЗ;

3. Приказом Минобрнауки России «Об утверждении Порядка организации и осуществления образовательной деятельности по образовательным программам высшего образования - программам бакалавриата, программам специалитета, программам магистратуры» от 5.04.2017 № 301;

4. Приказом Минобрнауки России «Об утверждении Порядка организации и осуществления образовательной деятельности по образовательным программам среднего профессионального образования» от 14.06.2013 № 464;

5. Локальными образовательными стандартами, методическими и иными документами по обеспечению образовательного процесса в АлтГТУ и РИИ АлтГТУ.

На основе федеральных государственных образовательных стандартов и в соответствии с локальным нормативным актом организации СК ОПД 01-129-2018 «Порядок разработки и утверждения основной профессиональной образовательной программы высшего образования (по программам бакалавриата, специалитета, магистратуры)», с учетом региональной специфики рынка труда, требований к выпускнику потенциальных работодателей, традиций вуза в области образования по всем реализуемым программам высшего образования и СПО разработаны

основные профессиональные образовательные программы (ОПОП).

Основными профессиональными образовательными программами определены: цели; виды профессиональной деятельности, к которым готовятся выпускники; перечень компетенций, как совокупный ожидаемый результат образования по завершении освоения ОПОП (компетентностная модель выпускника).

Элементами ОПОП, регламентирующими содержание и организацию образовательного процесса при реализации ОПОП, являются: учебный план; календарный учебный график; рабочие программы дисциплин; программы практик, программа научно-исследовательской работы (при наличии) и государственной итоговой аттестации; нормативно-методическое обеспечение контроля текущей успеваемости, промежуточной аттестации; фонды оценочных материалов (ФОМ); учебно-методические материалы.

Важнейшим элементом ОПОП является учебный план, который, в соответствии с формой обучения, определяет срок освоения программы, объем программы в целом и ее составных частей, календарный учебный график, перечень дисциплин (модулей), типы практик, виды государственной итоговой аттестации, последовательность изучения и распределение дисциплин по семестрам, формы промежуточной и итоговой аттестации, распределение объемов контактной аудиторной нагрузки и часов самостоятельной работы студентов, планируемые результаты освоения образовательной программы. Все учебные планы рассматриваются на ученом совете РИИ АлтГТУ и утверждаются директором. Возможные изменения в учебный план вносятся только на основании решения учебно-методического совета института и утверждаются зам. директора по учебной работе. Учебные планы по ФГОС разрабатываются с использованием системы зачетных единиц.

Формы обучения, сроки получения образования. Сроки получения образования в очной форме по образовательным программам среднего профессионального образования составляют 1 год 10 месяцев, по образовательным программам высшего образования (уровень бакалавриата) – 4 года. Для обучающихся в РИИ АлтГТУ предусмотрена возможность ускоренного обучения по индивидуальному учебному плану.

Объем образовательных программ. Объем образовательных программ бакалавриата вне зависимости от формы обучения, по индивидуальному учебному плану составляет 240 зачетных единиц.

Трудоемкость основной образовательной программы по очной форме обучения за учебный год равна 60 зачетным единицам. По заочной форме обучения, при обучении по индивидуальному учебному плану, в том числе при ускоренном обучении, годовой объем программ составляет не более 75 зачетных единиц.

Учебные планы соответствуют требованиям ФГОС в части необходимого общего количества часов теоретического обучения.

Содержание подготовки. Обучение по образовательным программам высшего образования осуществляется посредством реализации дисциплин базовой и вариативной частей учебного плана. Объемы блоков и перечни дисциплин учебных

планов образовательных программ в полном объеме соответствуют ФГОС ВО. Вариативная часть образовательных программ, в том числе дисциплины по выбору обучающихся, определяет направленность (профиль) образовательных программ. Для обеспечения актуальности содержания вариативной части к разработке учебных планов привлекаются представители профильных организаций.

Порядок включения в основную профессиональную образовательную программу дисциплин по выбору и реализацию обучающимися права на участие в формировании своей программы определяет локальный документ СК ОПД 112-03-2019 «Положение о порядке формирования и освоения элективных дисциплин».

Учебные планы включают в себя учебные занятия по дисциплине «Физическая культура и спорт» в объеме, предусмотренном образовательным стандартом, также предусмотрены элективные дисциплины по физической культуре и спорту.

Объем и распределение учебной нагрузки. Объем и распределение учебной нагрузки, самостоятельной работы студентов по всем реализуемым направлениям и специальностям соответствует требованиям образовательных стандартов, Приказу Минобрнауки РФ от 05.04.2017 № 301, локальным нормативным актам АлтГТУ и РИИ АлтГТУ.

Организация практик студентов РИИ АлтГТУ в 2018 году

Практика является обязательным разделом образовательных программ всех уровней образования. Основными видами практик обучающихся являются учебная, производственная (в том числе преддипломная) практики. Программы всех видов практик разработаны в соответствии с Приказом Минобрнауки от 27.11.2015 № 1383 и локальными нормативными актами АлтГТУ.

Договоры о прохождении практик заключены с предприятиями и организациями всех форм собственности, наиболее крупными из которых являются: ОАО «НПК «Уралвагонзавод» им. Ф.Э. Держинского», ЗАО «РЗЗ», ООО «Алтайтрансмаш-сервис», ООО «Рубцовский металлзавод», ОАО УК «Сибагромаш», ОАО «АСМ-Запчасть», МУП АП МО «Город Рубцовск», ОАО «Автоколонна 1934», Филиал ОАО «МРСК Сибири» - «Алтайэнерго», ОАО «ФСК ЕЭС» - ЗСП МЭС, Рубцовское отделение Алтайского отделения №8644 ОАО «Сбербанк России», ООО «Савой», ОАО «Рубцовский хлебокомбинат», МУП «Рубцовский водоканал», Рубцовский филиал АО «Алтайвагон». Педагогические практики проходят в лицах и школах города.

Государственная итоговая аттестация. Государственная итоговая аттестация выпускников (ГИА) в РИИ АлтГТУ проводится в соответствии с Приказом Минобрнауки от 29.06.2015 № 636, Приказом Минобрнауки от 16.08.2013 № 968 и требованиями соответствующих образовательных стандартов.

Каждая реализуемая образовательная программа включает в себя программу государственной итоговой аттестации и фонд оценочных материалов, позволяющий установить степень освоения обучающимися требуемых компетенций. Анализ результатов государственной итоговой аттестации показал высокое качество подготовки выпускников РИИ АлтГТУ (таблица 2.5).

Таблица 2.5 – Качественные показатели защиты выпускных квалификационных работ (по формам обучения) в РИИ АлтГТУ в 2018 году

Очная форма обучения:	
Защищено ВКР по бакалавриату	92
Качество, %	82,6
В том числе по СПО	-
Качество, %	-
Число дипломов с отличием	16
Заочная форма обучения:	
Защищено ВКР (бакалавриат)	99
Качество, %	72,7
Число дипломов с отличием	1
ИТОГО по институту:	
Защищено ВКР	191
Качество, %	77,5
Число дипломов с отличием	17

Качество подготовки обучающихся. Основным показателем качества обучения является государственная итоговая аттестация. В РИИ АлтГТУ по всем реализуемым образовательным программам разработаны фонды оценочных материалов, позволяющие оценить знания, умения и уровень приобретенных обучающимися компетенций, в ходе текущей, промежуточной и итоговой аттестации. Фонды оценочных материалов по содержанию соответствуют требованиям СТО АлтГТУ 12 100 «Фонд оценочных средств образовательной программы. Общие требования».

В 2018 году в РИИ АлтГТУ по основным профессиональным образовательным программам завершили обучение 191 человек. Результаты выпускных квалификационных работ в 2018 году показали высокое качество. Выполнены по заявкам предприятий 50 выпускных квалификационных работ (26%), 41 работа (21,4%) рекомендована к внедрению, 4 работы внедрены на момент защиты.

В целом проведенный анализ содержания и качества подготовки обучающихся по основным профессиональным образовательным программам в РИИ АлтГТУ показал соответствие требованиям ФГОС ВО, ФГОС СПО, установил достаточно высокий уровень подготовленности обучающихся к решению профессиональных задач и соответствия их подготовки требованиям образовательных стандартов.

2.3 Ориентация на рынок труда и востребованность выпускников

Востребованность выпускников РИИ АлтГТУ на рынке труда является важным показателем оценки качества их подготовки. Несмотря на экономические трудности, потребность в специалистах, обладающих хорошими знаниями и умениями, должной квалификацией, соответствующих требованиям, выдвигаемым работодателями, высока.

В РИИ АлтГТУ существует служба содействия трудоустройства выпускников, созданная для оказания помощи выпускникам в ориентации на рынке труда. Основными задачами её являются: определение и анализ потребностей предприятий и организаций в специалистах - выпускниках РИИ АлтГТУ; мониторинг трудоустройства выпускников РИИ АлтГТУ; участие в ярмарках вакансий, презентациях профессий; публикация аналитических отчетов, информационных выпусков.

Для реализации поставленных задач производится поиск вакансий для студентов и выпускников; поиск выпускников РИИ АлтГТУ, желающих трудоустроиться; оказывается помощь в составлении резюме выпускника; организация встреч и собеседований выпускников с работодателями; информирование студентов и выпускников о наличии вакантных мест в организациях и на предприятиях города и региона.

За отчетный период в службу содействия трудоустройству студентов поступило и было обработано 20 заявок от предприятий и организаций города на постоянное и временное трудоустройство студентов, заключены договоры о сотрудничестве по подбору кадров и о трудоустройстве выпускников РИИ АлтГТУ.

В 2018 году из 92 выпускников по программам бакалавриата получили предложения по трудоустройству 74 человека (80,4 % выпускников). Трудоустроено 80 человек (87%).

В соответствии с письмом Департамента регионального развития Министерства образования и науки РФ от 19.03.2015 № 02-04/04/172 и письмом Минобрнауки России от 17.05.2017 № 05.09-08/3 в рамках проведения мероприятий по актуализации работы по содействию трудоустройству и мониторинга деятельности центров/служб по содействию трудоустройству в интерактивном режиме на сайте КЦСТ заполнены специальные формы отчета. Для мониторинга трудоустройства выпускников РИИ АлтГТУ в декабре 2018 года был проведен опрос выпускников о фактическом трудоустройстве. В течение 2018 года на сайте РИИ АлтГТУ в разделе «Трудоустройство» размещалась вся необходимая информация: различного рода объявления, появляющиеся вакансии как от работодателей, так и от центра занятости; результаты трудоустройства. Также обновляются информационно-методические материалы для студентов, направленные на помощь в составлении резюме и изучении правил поведения на собеседовании. Кроме того, доводится справочная информация о специализированных сайтах с вакансиями как по Алтайскому краю, так и по России в целом. В результате проводимых мероприятий по содействию трудоустройству, высокого качества подготовки, эффективного маркетинга и мониторинга потребностей региона в специалистах - выпускники РИИ АлтГТУ являются конкурентоспособными на рынке труда.

2.4 Учебно-методическое обеспечение реализуемых образовательных программ

Планирование и организация учебно-методической работы

Учебно-методическое обеспечение образовательных программ в РИИ АлтГТУ организовано в соответствии с требованиями ФГОС по направлениям подготовки (специальностям), реализуемым в организации, нормативных правовых актов Минобрнауки РФ и Федеральной службы по надзору в сфере образования и науки, а также внутренних требований института.

Научно-методическая работа в РИИ АлтГТУ организуется отделом учебной работы, аккредитации и мониторинга (ОУРАМ) и научно-методическим советом (НМС) под руководством заместителя директора по учебной работе. На кафедрах института научно-методической работой профессорско-преподавательского состава руководят заведующие кафедрами и ответственные за методическую работу лица. НМС работает в соответствии с планом, разрабатываемым на каждый год.

Подготовка и издание учебных пособий и методических указаний

Одним из основных направлений деятельности НМС является формирование общеинститутских планов издания учебников, учебных и учебно-методических пособий. В 2018 году рекомендовано к изданию 9 учебных пособий общим объемом 52,5 п.л.

Организация конкурсов по научно-методической деятельности

Ежегодно в РИИ АлтГТУ проводит конкурс на звание «Преподаватель года» (в соответствии с локальным нормативным актом), где основными критериями являются высокоэффективная педагогическая и научно-методическая деятельность профессорско-преподавательского состава. Победа в конкурсе может быть основанием для представления к званию «Почетный работник ВО РФ», грамотам краевого и российского уровней. Фотографии победителей размещаются на Доске почета.

2.5 Библиотечно-информационное обеспечение реализуемых образовательных программ

Основной работой библиотеки является учебно-методическое и информационное обеспечение образовательного процесса вуза. Для эффективного информационного обеспечения преподавательского состава и студентов фонд библиотеки комплектуется в соответствии с образовательными программами и тематикой научных исследований вуза. Библиотечный фонд укомплектован печатными и электронными изданиями основной и дополнительной учебной литературы по дисциплинам базовой части всех циклов в полном объеме. Общее количество единиц хранения фонда библиотеки составляет 181410 экз., в том числе: учебная литература – 68478 экз.; научная литература – 42795 экз.; художественная литература – 3732 экз. Учебный фонд библиотеки РИИ соответствует всем профилям образовательных программ. Библиотека получает 22 наименования информационных и

периодических изданий.

В РИИ АлтГТУ успешно используется система автоматизации библиотек «ИРБИС», отвечающая международным требованиям, предъявляемым к современным библиотечным системам. Электронный каталог содержит 24980 записей.

С помощью электронного каталога можно ознакомиться с содержанием всего библиотечного фонда, в том числе и с базой данных собственных изданий вуза.

Через редакционно-издательский отдел (РИО) института осуществляется издание учебно-методической литературы, которая занимает большое место в структуре комплектования фонда библиотеки.

Всего фонд УМЛ на 01.01.2019 года составляет 66405 экземпляров (3216 названий). За счет этого удается оперативно обеспечивать потребности учебного процесса.

РИИ АлтГТУ имеет доступ к контенту следующих электронно-библиотечных систем: ЭБС издательства «Лань», «Университетская библиотека онлайн», имеется доступ к контенту электронной библиотеки АлтГТУ им. И. И. Ползунова new.elib.altstu.ru.

Каждый обучающийся в течение всего периода обучения обеспечен индивидуальным неограниченным доступом к сторонним электронно-библиотечным системам. ЭБС обеспечивают возможность доступа обучающегося из любой точки, в которой имеется доступ к информационно-телекоммуникационной сети Интернет как на территории организации, так и вне ее.

Сотрудники библиотеки применяют различные формы обслуживания читателей: групповое обслуживание студентов при массовой выдаче учебной литературы, индивидуальное обслуживание и консультации по темам выполняемых работ. Используются разнообразные формы рекламирования и популяризации книжных фондов: книжные выставки, просмотры литературы, дни информации, списки вновь поступившей литературы.

Социальные сети также играют не последнюю роль в развитии и продвижении электронных ресурсов библиотеки – организована группа под названием «Библиогид РИИ» <https://vk.com/bibliogidrii>, и студенты, совмещая полезное с приятным «в контакте», могут таким способом узнать практически весь информационный и бумажный контент библиотеки. Общаясь через смс-сообщения, читатель/пользователь имеет возможность получить квалифицированную «виртуальную справку». Также в группе читатели имеют возможность воспользоваться услугой электронной доставки документов (ЭДД).

2.6 Внутренняя система оценки качества образования

В РИИ АлтГТУ разработана, документирована, внедрена и поддерживается в рабочем состоянии система менеджмента качества (СМК) применительно к

деятельности в области высшего образования, постоянно улучшается ее результативность в соответствии с требованиями ГОСТ ISO 9001–2011 (ISO 9001:2008) «Системы менеджмента качества. Требования». Приказ о внедрении от 30.12.2008 № 2183.

В 2018 году в РИИ АлтГТУ были проведены следующие мероприятия по оценке качества образования:

- внутренние аудиты в рамках системы менеджмента качества (СМК) образования на соответствие образовательных процессов, определенных в рамках модели СМК института, государственным образовательным стандартам высшего и среднего профессионального образования;

- анализ академических успехов студентов в соответствии с действующей модульно-рейтинговой системой оценки знаний студентов;

- участие в проектах «Федеральный Интернет-экзамен в сфере профессионального образования» (ФЭПО) и Открытые международные студенческие Интернет-олимпиады, реализуемые Национальным фондом поддержки инноваций в сфере образования в г. Йошкар-Ола при участии Научно-исследовательского института мониторинга качества образования;

- мероприятия по самообследованию института, в том числе в разрезе всех реализуемых основных профессиональных образовательных программ с анализом соответствия образовательных процессов и процедур по каждой ОПОП федеральным государственным образовательным стандартам.

Отделом учебной работы, аккредитации и мониторинга регулярно проводится анкетирование студентов по вопросам качества реализуемых образовательных программ. За отчетный период анкетирование показало, что большинство опрошенных удовлетворены качеством реализации как отдельных дисциплин, так и образовательных программ в целом. Вместе с тем, по результатам анкетирования были определены отдельные недостатки и намечены пути повышения качества реализации образовательных программ.

Программа внутреннего аудита предусматривает контроль за обеспечивающими процессами, определенными в рамках модели СМК института, а также анализ соответствия структуры официального сайта института в информационно-телекоммуникационной сети «Интернет» и формата представления на нем информации требованиям распорядительных актов Рособнадзора. Выявленные в ходе внутренних аудитов несоответствия были устранены в сроки, определенные программой аудита. Результаты внутренних аудитов были рассмотрены на заседаниях научно-методического совета института.

Ежегодно в учебном процессе Рубцовского индустриального института в соответствии с модульно-рейтинговой системой оценки знаний студентов осуществляется анализ академических успехов студентов. При рейтинговой системе степень овладения компетенциями по каждой дисциплине оценивается в рейтинговых баллах. Рейтинговые баллы накапливаются в течение всего периода обучения по каждой дисциплине и фиксируются деканатами путем занесения в единую ведомость при текущей и промежуточной аттестации. Модульно-рейтинговая система создает условия как для мотивации обучающихся к повышению

результатов учебы, так и для системного мониторинга качества образовательного процесса на всех его этапах, по всем учебным подразделениям и образовательным программам, реализуемым в институте.

Вопросы посещаемости и успеваемости студентов регулярно рассматривались на заседаниях кафедр и советов факультетов. Это дало возможность осуществлять непрерывный мониторинг и аудит результатов учебного процесса и предпринимать необходимые корректирующие действия.

2.7 Кадровое обеспечение по направлениям и специальностям подготовки обучающихся

Институт обеспечен кадрами научно-педагогических работников по всем дисциплинам реализуемых образовательных программ в соответствии с требованиями федеральных государственных образовательных стандартов высшего образования.

К преподаванию по образовательным программам высшего образования в 2018 году на штатной основе привлечено 58 человек. Доля научно-педагогических работников, имеющих ученую степень кандидата и доктора наук, составляет – 78%; в приведении к целочисленным долям ставок – 82%. В настоящее время в институте работают 8 учебных кафедр, руководителями которых являются сотрудники института, имеющие ученые степени и звания. Численность сотрудников, из числа профессорско-преподавательского состава (приведенных к доле ставки), имеющих ученые степени кандидата или доктора наук, в расчете на 100 студентов – 3,09.

Наряду с этим, институт уделяет большое внимание привлечению к образовательной деятельности действующих руководителей и работников профильных организаций с целью обеспечения высокого качества подготовки выпускников, их адаптации к условиям реального производства, а также выполнения требований ФГОС ВО.

Замещение вакантных должностей профессорско-преподавательского состава осуществляется в соответствии с действующим законодательством.

Большое внимание уделяется моральному стимулированию работников института. За отчетный период работники РИИ АлтГТУ отмечены наградами различного уровня. В 2018 году были награждены: Почетной грамотой Минобрнауки Алтайского края – 3 чел., Почетной грамотой Администрации г. Рубцовска – 7 чел., Почетной грамотой РИИ АлтГТУ – 1 чел., грамотой РИИ АлтГТУ – 6 чел., Благодарностью Губернатора Алтайского края – 1 чел., Благодарственным письмом Главы г. Рубцовска – 9 чел., Благодарственным письмом Рубцовского городского совета депутатов – 1 чел. и 70 студентов, Почетной грамотой Российского Союза ветеранов ОВДиВВ – 1 чел.

2.8 Повышение квалификации профессорско-преподавательского состава

В 2018 году на базе ЦПКиПК прошли повышение квалификации 132 работника РИИ АлтГТУ по программам:

- «Применение ИКТ в структурных подразделениях вуза» в объеме 24 часа – 132 человека;
- «Противодействие коррупции» в объеме 36 часов – 83 человека;
- «Оказание первой помощи пострадавшим в образовательной организации» в объеме 42 часа – 11 человек.

Также 10 работников РИИ АлтГТУ прошли повышение квалификации в ФГБОУ ВО «Новосибирский государственный технический университет» по программе «Комплексное сопровождение обучения лиц с инвалидностью и ограниченными возможностями здоровья в вузе», 1 работник повысил квалификацию в ООО «Центр онлайн-обучения Нетология-групп» по программе «Профориентация в современной школе».

2.9 Возрастной состав преподавателей

Средний возраст профессорско-преподавательского состава 51 год, что позволяет выдерживать необходимое сочетание опытных преподавателей и молодых сотрудников. Все это создает возможность стабилизации кадров на достаточно длительную перспективу.

3. Научно-исследовательская деятельность

3.1 Основные научные школы, методические школы РИИ АлтГТУ

Научно-исследовательская работа в РИИ АлтГТУ ведется коллективами кафедр и временными творческими коллективами.

В 2018 году в выполнении научно-исследовательских работ участвовали коллективы 8 кафедр, 1 временный творческий коллектив, один научно-педагогический работник вошел в состав научной школы АлтГТУ (таблица 3.1). Общее количество работников РИИ АлтГТУ, участвовавших в выполнении научно-исследовательских работ, составило 15 человек. Более 65% из них доктора и кандидаты наук.

Научные исследования РИИ АлтГТУ сосредоточены на следующих направлениях развития науки и техники:

1. Математическое моделирование, численные методы и комплексы программ.
2. Электротехнологии и электрооборудование в сельском хозяйстве.
3. Экономика и управление народным хозяйством (по отраслям и сферам деятельности, в т.ч.: теория управления экономическими системами; экономика, организация и управление предприятиями).
4. Теория и методика профессионального образования.
5. Разработка малогабаритных конструкций, зданий и сооружений.
6. Разработка техники и технологии пищевых производств.
7. Разработка научных основ и технологий повышения качества

металлообработки.

8. Разработка технологий и средств механизации сельского хозяйства.

9. Развитие теории дроссельных пневмоударных механизмов для разработки мерзлых грунтов.

Таблица 3.1 – Научно-педагогические работники РИИ АлтГТУ, входящие в состав коллективов научных школ АлтГТУ

Наименование научной школы	Наименование укрупненной группы специальностей и направлений	Руководитель	Научно-педагогические работники РИИ АлтГТУ, входящие в состав научных школ АлтГТУ
Эволюция дефектных структур в конденсированных средах	16.03.01 – Техническая физика	Старостенков М.Д. – д.ф.-м.н., профессор, заслуженный деятель науки РФ, зав. кафедрой «Общая физика» АлтГТУ	Попова Л.А. , к.ф.-м.н., доцент каф. ПМ

Результаты научной деятельности сотрудников РИИ АлтГТУ были представлены в докладах на научных конференциях различного уровня, а также в изданиях, входящих в российские и международные базы научного цитирования.

В 2018 году по результатам научно-исследовательских работ опубликованы:

- 10 статей в российских научных журналах из перечня ВАК;
- 99 статей в научных журналах, включенных в российский индекс цитирования (РИНЦ);
- 2 статьи в научных журналах, индексируемых в базе данных Web of Science;
- 3 статьи в научных изданиях, индексируемых в базе данных Scopus;
- тезисы и материалы докладов на симпозиумах, конференциях, семинарах – 84 ед.

В целях активизации деятельности научно-педагогических сотрудников и молодых ученых, а также выполнения научных исследований и подготовки высококвалифицированных кадров в 2018 году проведен ежегодный конкурс по номинациям: «Ученый года», «Молодой ученый года».

3.2 Планы развития основных научных направлений

В соответствии с указанными направлениями в РИИ АлтГТУ формируется план НИР, на основании которого организуется и проводится научно-исследовательская работа.

Научная деятельность института включает: проведение научно-

исследовательских работ; внедрение результатов разработок; издание научных трудов, содержащих результаты научной деятельности РИИ АлтГТУ; подготовку кадров высшей квалификации; проведение научных конференций; участие в конкурсах грантов, стипендий, проектов, программ.

Общий объем финансирования НИР в 2018 году составил 2225,7 тыс. руб. Подавляющее большинство исследований проведено за счет средств российских хозяйствующих субъектов. Объем финансирования НИР на единицу НИР в 2018 году составил 60,4 тыс. руб., что выше порогового значения показателя мониторинга эффективности вузов и филиалов. В 2019 году необходимо увеличить объем научно-исследовательских работ, выполняемых по научно-техническим программам, грантам Минобрнауки России, а также других структур; шире привлекать студентов к выполнению НИР, выполняемых профессорско-преподавательским составом.

По научно-исследовательской деятельности в 2019 году запланировано выполнение НИР в объемах, превышающих выполнение пороговых значений показателя «Научная деятельность» мониторинга эффективности вузов. Основными источниками поступления средств предполагаются российские хозяйствующие субъекты и внебюджетные средства вуза, получаемые, в том числе, от научно-образовательной деятельности. Планируется укрепление материальной базы для выполнения НИР путем приобретения приборов и оборудования, проведение 3 научных конференций с изданием сборников материалов.

3.3 Объемы проведенных научных исследований

Источниками финансирования научно-исследовательских работ в РИИ АлтГТУ в 2018 году были средства хозяйствующих субъектов и собственные средства института. Финансирование НИР в 2018 году составило:

- НИР, финансируемые из средств РИИ АлтГТУ 10,2 тыс. руб.;
- хоз. договора с организациями 2215,5 тыс. руб.;

3.4 Использование результатов научных исследований в образовательной деятельности, внедрение собственных разработок в производственную практику

Результаты научно-исследовательской деятельности активно используются в научных разработках кафедр, а также для совершенствования образовательного процесса: дополняют и обогащают лекционные и практические занятия, лабораторную базу, базы научно-исследовательской работы студентов, реализуются в курсовом и дипломном проектировании.

Научно-исследовательская работа студентов является продолжением и углублением учебного процесса. Окончательные и промежуточные результаты научных исследований докладываются студентами на научно-практических конференциях различного уровня.

3.5 Анализ эффективности научной деятельности

В 2018 году сотрудниками РИИ АлтГТУ было выполнено 18 научно-исследовательских проектов, финансирование которых осуществлялось за счет средств российских хозяйствующих субъектов, 1 научный проект, финансируемый из собственных средств института. Общая сумма привлеченных средств на научные исследования составила 2225,7 тыс. руб.

В 2018 году была подана заявка на грант (городской благотворительный фонд «Развитие»). Научные работы ученых института цитируются в мировых системах научного цитирования.

В отчетном периоде изданы 3 сборника материалов конференций.

27 октября 2018 года в стенах Рубцовского индустриального института состоялся VI Фестиваль науки – 2018 НАУКА 0+. Подобное мероприятие организовано в институте уже шестой раз, но второй год проводится под эгидой Министерства образования и науки РФ, со статусом Всероссийского. Гости Фестиваля в РИИ были учащиеся образовательных учреждений разного уровня города и районов. С 03 по 05 декабря 2018 года в Рубцовском индустриальном институте проведен III Фестиваль актуального научного кино.

3.6 Патентно-лицензионная деятельность

В 2018 году получено 4 патента на полезную модель, 11 свидетельств о государственной регистрации программы для ЭВМ.

4. Международная деятельность

4.1. Результативность форм международного сотрудничества: участие в международных образовательных и научных программах

В 2018 году в сфере международного сотрудничества РИИ АлтГТУ были продлены международные договоры и соглашения с образовательными организациями Республики Казахстан:

1. Республиканское государственное предприятие на праве хозяйственного ведения «Государственный университет им. Шакарима города Семей» Министерства образования и науки Республики Казахстан (Соглашение о сотрудничестве № 750–17 на период 06.06.2017–06.06.2022);

2. Коммунальное государственное казенное предприятие «Электротехнический колледж» (Договор № 840–14 от 21.04.2014 на срок 21.04.2014–21.04.2019 с пролонгированием на 5 лет (до 21.04.2024), если ни одна из сторон не заявила путем письменного уведомления за месяц до истечения соответствующего срока о своем намерении прекратить его действия);

3. Восточно-Казахстанский государственный технический университет имени Д. Серикбаева (Договор № 1339–14 от 18.06.2014 на срок

18.06.2014–18.06.2019 с пролонгированием на каждый последующий календарный год, если ни одна из сторон не заявит о его расторжении за 90 дней до окончания срока его действия);

4. Карагандинский государственный технический университет (Договор №415–13 от 14.03.2013 на срок 14.03.2013–14.03.2018 с пролонгированием на каждый последующий календарный год, если ни одна из сторон не заявит о его расторжении за 90 дней до окончания срока его действия).

На базе Рубцовского индустриального института АлтГТУ 20–21 апреля 2018 года была организована и проведена Десятая Международная научно-практическая конференция «Проблемы и перспективы развития экономики и менеджмента в России и за рубежом», участие в которой приняли 11 граждан Республики Казахстан.

26–27 апреля 2018 года проведена XX Всероссийская научно-техническая конференция студентов, аспирантов и молодых ученых (с международным участием) «Проблемы социального и научно-технического развития в современном мире», участие в которой приняли 18 граждан из Казахстана, Кыргызстана, Украины и Белоруссии.

22–23 ноября 2018 года проведена VIII Всероссийская научно-практическая конференция (с международным участием) «Современная техника и технологии: проблемы, состояние и перспективы», участие в которой приняли 23 иностранных граждан из Украины, Белоруссии, Таджикистана, Узбекистана, Турции.

13–14 декабря 2018 года проведена Всероссийская научно-практическая конференция с международным участием «Актуальные проблемы современного образования», участие в которой приняли 2 иностранных граждан из Казахстана и Украины.

Институт ведет подготовку граждан Республик Казахстан и Таджикистан. В 2018 году в РИИ обучались 97 студентов по очной и заочной формам обучения, общая сумма средств, полученных за обучение иностранных студентов, составила 2914581,57 рублей.

4.2 Обучение иностранных студентов

Рубцовский индустриальный институт АлтГТУ осуществляет сотрудничество в области учебной, учебно-методической и научной работы с четырьмя вузами и организациями СПО различных форм собственности. Граждане Казахстана, Кыргызстана, Белоруссии, Узбекистана, Таджикистана Украины, Турции принимали участие в конференциях, проведенных в Рубцовском индустриальном институте АлтГТУ в 2018 году – 54 чел. Институт ведет подготовку иностранных студентов из стран ближнего зарубежья. Всего в 2018 году выпущено 10 чел.; обучалось 98 чел., из них принято на обучение 17 чел. Данные по численности, приему и выпуску иностранных граждан в 2018 году представлены в таблице 4.1.

Таблица 4.1

Наименование государства	Форма обучения	За счет ассигнований бюджетного федерального бюджета			По договорам об оказании платных образовательных услуг		
		Общая численность обучающихся	Прием	Выпуск	Общая численность обучающихся	Прием	Выпуск
Республика Казахстан	очная	23	3	2	-	-	-
	заочная	2	2	-	70	10	8
Республика Таджикистан	очная	2	2	-	-	-	-
	заочная	-	-	-	1	-	-

4.3 Мобильность научно-педагогических работников и студентов в рамках международных межвузовских обменов (обучение студентов за рубежом, повышение квалификации научно-педагогических работников за рубежом, учебно-научная работа педагогических работников за рубежом)

В 2018 году не осуществлялось обучение студентов за рубежом, повышение квалификации научно-педагогических работников за рубежом, учебно-научная работа педагогических работников за рубежом.

5 Внеучебная работа

Ведущая роль в осуществлении внеучебной работы в РИИ АлтГТУ отводится отделу кадров и внеучебной работы (ОКиВР), заместителю декана Технического факультета по воспитательной работе, кураторам студенческих групп, органам студенческого самоуправления. Координирует воспитательную работу в институте начальник ОКиВР.

На уровне факультета воспитательная работа осуществляется на основе факультетского плана воспитательной работы, ответственность за выполнение которого возложена на заместителя декана по ВР.

На кафедрах для организации воспитательной работы со студентами назначаются кураторы из числа наиболее квалифицированных преподавателей.

Работа кураторов в институте направлена на решение приоритетной задачи вузовского воспитания – создания оптимальных условий для развития личности студента. Контроль над работой кураторов осуществляет заведующий профилирующей кафедрой и заместитель декана по ВР.

Основные направления воспитательной и внеучебной деятельности в РИИ АлтГТУ:

- гражданско-патриотическое воспитание;
- духовно-нравственное воспитание;
- развитие студенческого самоуправления;
- профессионально-трудовое воспитание;
- физическое воспитание, формирование здорового образа жизни;

- научная деятельность студентов;
- правовое воспитание;
- культурно-эстетическое воспитание;
- социально-психологическая помощь.

Проведенные мероприятия по каждому из направлений воспитательной и внеучебной деятельности представлены на официальном сайте РИИ АлтГТУ.

В 2018 году организовано участие студентов РИИ АлтГТУ в 92 мероприятиях (фестивали, конкурсы и соревнования различного уровня, тематические и концертно-развлекательные программы, волонтерские и благотворительные акции и др.).

В 2018 году активно работали 11 студенческих объединений. Руководство в студенческих коллективах осуществляют сами студенты, что соответствует основной задаче воспитательной работы - развивать студенческое самоуправление.

Важнейшие события в жизни института освещает студенческое радио «Голос РИИ», сайт Рубцовского индустриального института, официальная группа РИИ АлтГТУ в VK.

Студенческие строительные отряды «Рубин» и «Авангард», педагогические отряды «Авантаж» и «ЮниТьютор», а также созданный на их основе Штаб трудовых дел РИИ АлтГТУ в 2018 году выполнили много работы.

На студенческие педагогические отряды «Авантаж» и «ЮниТьютор» возложена важная задача – воспитание подрастающего поколения в духе патриотизма, организация досуга детей и культурное развитие молодежи.

СПО «Авантаж» на протяжении всего года сотрудничает с администрацией города Рубцовска в реализации городского плана мероприятий, с комитетом образования Рубцовского района, заключен договор о сотрудничестве с молодежным центром Рубцовской епархии. Студенты привлекают подрастающее поколение к здоровому образу жизни, оказывают волонтерскую помощь в организации и проведении различных мероприятий для детей, попавших в трудную жизненную ситуацию, детей, оставшихся без попечения родителей, и детей-сирот. Отряды организовали концертные программы, праздники, конкурсы и игры, проводили профориентацию в школах, посещали детские дома и музеи. Задачей ребят было привить молодому поколению чувство патриотизма, уважения к старшим, близким и друзьям, желание развиваться на духовном, физическом и интеллектуальном уровне.

В 2018 году студенческий строительный отряд «Авангард» провел свой третий трудовой семестр на Всероссийской студенческой стройке «Космодром Восточный». По итогам стройки ССО «Авангард» занял 2-е место по всем показателям стройки.

ССО «Рубин» работал на Всероссийской студенческой стройке «Мирный атом» в г. Озёрске. Боец отряда был награжден почетным знаком – ударник Всероссийской студенческой стройки «Мирный атом».

Бойцы отрядов показали высокий уровень производственной, спортивной и творческой работы.

Необходимо отметить, что помимо вышеперечисленных мероприятий в

течение года ежемесячно проходили заседания студенческого дискуссионного политического клуба «Номо politicus» на самые различные актуальные темы: «Коррупция – угроза государству» и др.

В отчетном году институт принял участие в 21-м спортивно-массовом мероприятии, большинство из которых подготовил и провел сам. Наиболее значимые из них: Чемпионат Алтайского края по баскетболу среди мужских команд (РИИ - 3 место), открытый Чемпионат и Кубок г. Рубцовска по баскетболу (РИИ – 1 место в обоих соревнованиях), Кубок Абитуриента РИИ (до 200 участников) и др. По итогам участия в соревнованиях 8-ми спортсменам были присвоены спортивные разряды.

6 Материально-техническое обеспечение

6.1 Материально-техническая база института

Создание современной материально-технической базы, отвечающей потребностям образовательного и научного процесса, является одной из приоритетных задач института.

Материально-техническая база включает в себя:

- обеспечение образовательной деятельности оснащенными зданиями, строениями, сооружениями, помещениями и территориями;
- обеспечение образовательной деятельности объектами и помещениями социально-бытового назначения;
- обеспечение образовательного процесса оборудованными учебными кабинетами, объектами для проведения практических занятий.

Институт на праве оперативного управления использует десять зданий для организации и ведения образовательного процесса. Общая площадь, используемая институтом, составляет – 16978,9 м², учебно-лабораторная площадь, используемая для ведения учебного процесса, составляет – 13947,0 м², в том числе: столовая – 422,4 м², спортзал – 1564,6 м². Аудиторный фонд института насчитывает 82 аудитории, рассчитанные на разное количество посадочных мест и оснащенные удобным учебным оборудованием, в том числе: 30 специализированных лабораторий и 10 компьютерных классов на 111 посадочных мест. В полном объеме компьютерной техникой оснащены деканаты, кафедры и административные службы.

Административно-хозяйственные службы института имеют достаточные складские площади, обеспеченные стеллажным оборудованием, гаражные боксы, парк автотранспортных средств, который состоит из: 7 легковых автомобилей, 1 микроавтобуса и 2 грузовых автомобилей.

Большое внимание уделяется вопросам безопасности: здания института охраняются круглосуточно охранниками ЧОП, оборудованы пожарно-охранной сигнализацией, пропуск в здание осуществляется по пропускам, на этажах и по периметру территории ведется видеонаблюдение. Регулярно в институте проводятся все необходимые противопожарные и антитеррористические мероприятия, мероприятия по гражданской обороне.

В соответствии с ФЗ от 23.11.2009 «Об энергосбережении...» № 261 в институте проводятся мероприятия по энергосбережению и повышению энергетической эффективности.

За 2018 год административно-хозяйственной частью приобретено оборудования, проведены работы по текущему ремонту помещений института на сумму **129039** рублей. Также в летний период при поддержке Попечительского совета капитально отремонтирован спортзал, сумма затрат составила **1930000** рублей. Фактическая сумма средств, направленных на хозяйственную деятельность составила **2059039** рублей.

6.2 Материально-техническая база по направлениям подготовки

В соответствии с комплексной программой развития института, ведется оснащение учебных лабораторий современным учебно-лабораторным и мультимедийным оборудованием, программным обеспечением. В аудиторном фонде имеются как аудитории общего назначения, так и аудитории специального назначения: интерактивные классы, кабинеты иностранных языков, кабинет по гражданской обороне и безопасности жизнедеятельности. Указанные аудитории, помимо общего оснащения, также имеют специализированные наглядные пособия, аудио-видео и компьютерную технику, специализированные средства.

Материально-техническая база по основным образовательным программам высшего образования и среднего профессионального образования представлена на официальном сайте института в разделе сведения об образовательной организации (<http://www.rubinst.ru/sveden>).

6.3 Развитие и оснащение лабораторной базы

В соответствии с положениями Федерального закона от 05.04.2013 №44-ФЗ «О контрактной системе в сфере закупок товаров, работ, услуг для обеспечения государственных и муниципальных нужд», Федерального закона от 18.07.2011 №223-ФЗ «О закупках товаров, работ, услуг отдельными видами юридических лиц» в 2018 году было заключено договоров на сумму **1680144,09** рублей (услуги по содержанию имущества, увеличение стоимости основных средств, увеличение стоимости материальных запасов, прочие работы, услуги).

Обучающиеся проходят практику на ведущих предприятиях города машиностроительной, энергетической отраслей, в образовательных, медицинских учреждениях, банках, налоговой инспекции, других организациях.

Для улучшения качества образовательного процесса в компьютерных залах установлено программное обеспечение, используемое при проведении учебных занятий и лабораторных работ студентами по направлениям подготовки:

1. Направления «Экономика», «Менеджмент» - Microsoft Access, Microsoft Visio, 1С: Предприятие, Project Expert, Audit Expert, Microsoft Project, Финансовый аналитик (ФИНЭК).

2. Направление «Строительство»: ЛИРА – САПР, ГРАНД – Смета, ГРАНД – СтройИнфо, Autodesk AutoCad, Autodesk Revit, Flow Vision.

3. Направление «Информатика и вычислительная техника»: 1С: Предприятие, MikTeX, Microsoft Visual Studio, Microsoft Access, Eclipse + Java, Microsoft SQL, MySQL, Embarcadero Studio.

4. Направления «Конструкторско-технологическое обеспечение машиностроительных производств», «Технологические машины и оборудование», «Машиностроение»: Аскон Компас – 3D, Аскон Вертикаль, SciLab, Спрут САМ, Спрут ОКП, Autodesk AutoCad.

5. Направления «Эксплуатация транспортно-технологических машин и комплексов», «Наземные транспортно-технологические комплексы» – Autodesk Inventor, Autodesk Simulation Multiphysics, Autodesk AutoCad.

6. Направление «Электроэнергетика и электротехника» – Autodesk AutoCad, SciLab, Microsoft Visio.

В список не включено программное обеспечение для изучения общих дисциплин информационных технологий: офисные пакеты, операционные системы.

Таким образом, материально-техническое обеспечение образовательной деятельности в институте строится, в основном, на собственной инфраструктурной базе, состоящей из имеющегося оборудования, нового оборудования, а также материально-технической базы предприятий, с которыми заключены договоры о сотрудничестве, трудоустройстве и проведении практик.

6.4 Социально-бытовые условия института: пункты питания, медицинское обслуживание, общежитие и спортивно-оздоровительные комплексы

В институте функционирует здравпункт. Медицинское обслуживание обеспечивается фельдшером, которая осуществляет свою деятельность на основании соответствующей лицензии. Студентам, преподавателям и сотрудникам предоставляется квалифицированная доврачебная, профилактическая и амбулаторно-поликлиническая помощь, а также оказывается психологическое консультирование.

Занятия по физической культуре и спорту проводятся в спортивном комплексе института, тренажерных залах. Собственный спортивный комплекс имеет игровую площадку размером 30×18 м, тренажерный зал, зал для занятий фитнесом, лыжную базу. Оснащение спортивного комплекса соответствует действующим санитарным нормам и нормам безопасности. Питание обучающихся организовано в помещении столовой института, которое сдается в аренду, и двух кафетериях, расположенных в учебных корпусах института (на 35 и 28 посадочных мест).

В институте создаются комфортные условия не только для учебной деятельности, но и для проведения воспитательной работы, организации досуга, отдыха.

В институте имеется собственный актовый зал, рассчитанный на 160 зрительских мест и оснащенный соответствующим оборудованием. Также культурно-развлекательные мероприятия проводятся на иных объектах по договорам с МКУ «Управление культуры, спорта и молодежной политики» г. Рубцовска.

Институт имеет свое общежитие, рассчитанное на 150 человек (площадью 2713,2 м²). В общежитии имеется вся необходимая инфраструктура, в том числе: душевые, санузлы, кухонные помещения, комнаты для занятий и отдыха. У всех проживающих в общежитии есть возможность доступа в «Интернет» и кабельное телевидение.

7. Условия получения образования инвалидами и лицами с ограниченными возможностями здоровья

Организация образовательного процесса для обучения инвалидов и лиц с ограниченными возможностями здоровья (ОВЗ) осуществляется на основании «Положения об условиях обучения инвалидов и лиц с ограниченными возможностями здоровья» (СМК ПД 2.6-0.3-2018), «Методических рекомендаций по организации образовательного процесса для обучения инвалидов и лиц с ограниченными возможностями здоровья в образовательных организациях высшего образования, в том числе оснащённости образовательного процесса» (утв. Минобрнауки России 08.04.2014 N АК-44/05вн).

7.1 Организация безбарьерной архитектурной среды

В РИИ АлтГТУ обеспечена возможность беспрепятственного доступа поступающих из числа инвалидов и лиц с ограниченными возможностями здоровья в помещение приемной комиссии, туалетные и другие помещения, а также их пребывание в указанных помещениях.

На входе в институт смонтирован пандус, установлена кнопка вызова контролёров отдела режима и охраны, оказывающих помощь инвалидам согласно должностной инструкции. На входе в главный корпус установлена информационная таблица по системе Брайля с наименованием РИИ АлтГТУ и режимом работы. Информационные таблицы по системе Брайля установлены в читальном зале и библиотеке. Оборудована стоянка для автомобилей инвалидов с установкой соответствующего дорожного знака. Санузел для инвалидов оснащен поручнями и соответствующим сантехническим оборудованием. В связи с невозможностью оборудования здания РИИ АлтГТУ лифтом, помещение приемной комиссии было оборудовано на первом этаже корпуса 1 в аудитории №119. Расширены дверные проемы, обеспечивающие беспрепятственный доступ и пребывание инвалидов в указанном помещении.

7.2 Разработанные адаптированные образовательные программы

В РИИ АлтГТУ разработаны адаптированные образовательные программы бакалавриата по всем реализуемым направлениям. СМК ПД 2.8-31-2017 «Порядок разработки адаптированной образовательной программы» определяет порядок выбора студентом обучения по адаптированной образовательной программе, обеспечивающей специальные условия, учитывающие индивидуальные возможности и состояние здоровья обучающегося. Адаптация образовательных программ и их учебно-методического обеспечения для инвалидов и лиц с ограниченными возможностями здоровья подразумевает следующее:

1. Формирование индивидуального плана для лиц с ОВЗ путем включения в вариативную часть образовательных программ специализированных адаптационных дисциплин (модулей). В 2016 году были разработаны следующие адаптационные дисциплины: «Формирование социально-коммуникативных навыков у лиц с ограниченными возможностями здоровья»; «Социализация и социальная адаптация инвалидов и лиц с ограниченными возможностями здоровья», «Технологии социальной адаптации инвалидов», «Социальная адаптация и реабилитация молодых инвалидов на рынке труда».

2. Выбор методов обучения, исходя из доступности для инвалидов и лиц с ограниченными возможностями здоровья, который определяется содержанием обучения, уровнем обученности студентов, уровнем профессиональной подготовки педагогов, методического и материально-технического обеспечения, особенностями восприятия учебной информации студентов-инвалидов и студентов с ограниченными возможностями здоровья и т.д.

В образовательном процессе предполагается использование социально активных и рефлексивных методов обучения, технологий социокультурной реабилитации с целью оказания помощи в установлении полноценных межличностных отношений с другими студентами, создании комфортного психологического климата в студенческой группе.

3. Обеспечение при необходимости обучающихся инвалидов и лиц с ограниченными возможностями здоровья печатными и электронными образовательными ресурсами в формах, адаптированных к ограничениям их здоровья.

4. Разработка при необходимости индивидуальных учебных планов и индивидуальных графиков обучения инвалидов и лиц с ограниченными возможностями здоровья. Обучающиеся инвалиды, как и все остальные студенты, могут обучаться по индивидуальному учебному плану в установленные сроки с учетом особенностей и образовательных потребностей конкретного обучающегося.

7.3 Подготовка научно-педагогических работников, прошедших повышение квалификации по вопросам обучения инвалидов и лиц с ограниченными возможностями здоровья, привлечение тьюторов, психологов, социальных работников и других специалистов

В настоящий момент в РИИ АлтГТУ подготовлено 31 человек, из числа профессорско-преподавательского состава и специалистов для работы со студентами с инвалидностью и ограниченными возможностями здоровья. Один преподаватель прошёл обучение по программе «Внедрение модели обучения и индивидуального социально-психологического сопровождения для обучающихся с нарушением слуха по программам бакалавриата по области образования «Науки об обществе», «Образование и педагогические науки» и «Гуманитарные науки» (в объеме 216 часов), 30 преподавателей и специалистов РИИ АлтГТУ прошли повышение квалификации в ресурсном учебно-методическом центре по обучению инвалидов и лиц с ограниченными возможностями здоровья ФГБОУ ВО «Новосибирский государственный технический университет» по программе «Комплексное сопровождение обучения лиц с инвалидностью и ограниченными возможностями здоровья в вузе» (в объеме 72 часа).

Студенты первого курса (3 человека) прошли обучение по программе дополнительного образования «Подготовка волонтеров по формированию навыков сопровождения лиц с инвалидностью» в объеме 36 часов и привлекаются в качестве волонтеров в рамках комплексного сопровождения студентов с инвалидностью и ограниченными возможностями здоровья.

Все преподаватели, привлекаемые к участию в реализации адаптированных образовательных программ, ознакомлены с «Методическими рекомендациями по организации образовательного процесса для обучения инвалидов и лиц с ограниченными возможностями здоровья в образовательных организациях ВО, в том числе оснащенности образовательного процесса».

7.4 Учебно-методическое и информационное обеспечение обучающихся инвалидов и лиц с ограниченными возможностями здоровья

Между РИИ АлтГТУ и ФГБОУ ВО «Новосибирский государственный технический университет» заключено Соглашение о сотрудничестве с целью развития инклюзивного образования. Согласно пункту 3.1.4 данного Соглашения, в случае возникшей потребности, НГТУ предоставляет РИИ АлтГТУ необходимые технические средства обучения и оборудование центра коллективного доступа для обучения студентов с инвалидностью и ограниченными возможностями здоровья.

В РИИ АлтГТУ осуществляет работу лингафонный кабинет (для проведения занятий лекционного типа, занятий семинарского типа, групповых и индивидуальных консультаций, текущего контроля и промежуточной аттестации), в том числе для обучающихся инвалидов. Кабинет оснащен необходимым

техническим и программным обеспечением.

Оборудована специализированная аудитория для обучения студентов с инвалидностью и ограниченными возможностями здоровья. Аудитория расположена на первом этаже в первом корпусе института, имеет расширенные дверные проемы, обеспечивающие беспрепятственный доступ и пребывание инвалидов в указанном помещении. Аудитория оснащена компьютерной техникой, в ней располагается часть библиотечного фонда с необходимой учебной и методической литературой, обеспечен доступ к электронным библиотечным ресурсам.

«Университетская библиотека online» и ЭБС «Лань» (с которыми заключен двусторонний договор) создают наиболее благоприятные условия для использования электронной библиотеки лицами с особыми потребностями и с ограниченными возможностями здоровья, в том числе слабовидящими. Указанные ЭБС имеют версию сайта, обеспечивающую комфортное чтение, многоуровневую систему навигации, возможность озвучивания содержания документов непосредственно с сайта при помощи программ экранного доступа (Jaws, «Balabolka»). Скачиваемые фрагменты в формате pdf, содержащие подтекстовый слой, высокого качества и могут использоваться тифлопрограммами для голосового озвучивания текстов, быть загружены в тифлоплееры (устройства для прослушивания книг), а также скопированы на любое устройство для комфортного чтения.

В настоящее время электронно-библиотечные системы активно формируют и предоставляют подписчикам коллекции аудиокниг, которые можно использовать при обучении лиц с ограниченными возможностями здоровья.

II Анализ показателей деятельности вуза при самообследовании

Показатели деятельности РИИ АлтГТУ по самообследованию в 2018 году представлены в приложении А. Анализ показателей деятельности выполнен на основании подходов работы Межведомственной комиссии по мониторингу эффективности работы вузов.

Образовательная деятельность. В результате анализа образовательной деятельности института прослеживается динамика её развития.

В 2018 году средний балл студентов, принятых по результатам Единого Государственного Экзамена на обучение по очной форме по программам бакалавриата, остался на уровне 2017 года. По данному показателю РИИ АлтГТУ не выполняет требования мониторинга эффективности. В 2019 году определены мероприятия, направленные на улучшение показателя.

Общая численность студентов, обучающихся в РИИ АлтГТУ по образовательным программам бакалавриата, составляет 932 человека. Снижение численности студентов обусловлено уменьшением контрольных цифр приема, ухудшением демографической и экономической ситуации в Алтайском крае.

В 2018 году приём студентов на очную форму обучения составил - 86 человек. Средний конкурс по направлениям составил 3,8 (1,95 в 2017 году) человека на место. На заочную форму обучения было принято 119 человек. Средний конкурс на заочную форму обучения составил 5,2 (2,3 в 2017 году) человека на место. Необходимо отметить, что в 2018 году наблюдался значительный рост конкурса на бюджетные места (в среднем более чем в 2 раза по сравнению с 2017 годом)

К защите была принята 191 выпускная квалификационная работа бакалавра: 92 – по очной форме обучения и 99 – по заочной. Качество выполнения и защиты выпускных квалификационных работ – 82,6% и 72,7% соответственно. Рекомендовано к внедрению на производстве более 21,4% работ. Получили дипломы с отличием 17 выпускников.

В 2018 году реализовано 9 программ повышения квалификации, в том числе 3 программы для работников РИИ АлтГТУ. Численность обученных по данным программам составила 240 человек, в том числе 132 работника института.

В 2018 году по программам профессиональной переподготовки было обучено 50 слушателей, из них: по программе «Экономика и управление на предприятии» - 36 человек, по программе «Учитель физики в соответствии с ФГОС» - 11 человек, по программе «Специалист по управлению персоналом» - 2 человека, по программе «Бухгалтерский учет и аудит» - 1 человек.

РИИ АлтГТУ входит в Реестр организаций, оказывающих услуги в области охраны труда в соответствии с решением Минздравсоцразвития РФ. В 2018 году обучение по охране труда и проверку знаний требований охраны труда прошли 300 человек.

Для ЗАО «Рубцовский завод запасных частей» были разработаны и реализованы 2 программы повышения квалификации, по которым прошли обучение 32 человека:

- «Основы тайм-менеджмента» (16 человек);

- «Экономическая эффективность внедрения новой техники и технологии» (16 человек).

В РИИ АлтГТУ продолжает работать сертифицированный центр «1С: Бухгалтерия». В 2017 году по программам «1С: Предприятие 8». Использование конфигурации «Бухгалтерия предприятия» (пользовательские режимы) Ред. 3.0. и «1С: Бухгалтерия 8». Практическое освоение бухучета с самого начала. Ред 3.0 прошли обучение 32 слушателя.

На курсах компьютерной грамотности «Компьютерная грамотность для пенсионеров» обучено 35 человек.

ЦИИЯ «Глобус» предоставляет обучающимся дополнительную возможность подготовки к сдаче пробных кембриджских экзаменов, которые являются подготовительным этапом к сдаче оригинальных кембриджских экзаменов с получением международного сертификата. В 2018 году оригинальный кембриджский экзамен (международный) сдали 3 обучающихся ЦИИЯ «Глобус» и получили международные сертификаты соответствующего уровня.

Научно – исследовательская деятельность в институте соответствует удовлетворительному уровню, наблюдается положительная динамика.

В 2018 году общий объем научно-исследовательских и опытно-конструкторских работ составил 2 225,7 тыс. рублей, соответственно 60,4 (в 2017 году 54,85) тыс. руб. на одного НПП, что обеспечивает выполнение порогового значения показателя мониторинга.

Наблюдается положительная динамика по научным публикациям в изданиях, индексируемых в мировых системах научного цитирования, таких как Scopus, Web of Science. Положительная динамика наблюдается также по всем относительным показателям, характеризующим количество публикаций в расчете на 1 НПП, индексируемых в базах данных РИНЦ, Scopus, Web of Science (269,8; 5,44 и 8,17 соответственно).

За отчетный период было проведено 4 конференции:

– XX Всероссийская научно-техническая конференция студентов, аспирантов и молодых ученых «Проблемы социального и научно-технического развития в современном мире»;

– VIII Всероссийская научно-практическая конференция «Современная техника и технологии: проблемы, состояние и перспективы»;

– Десятая Международная научно-практическая конференция «Проблемы и перспективы развития экономики и менеджмента в России и за рубежом»;

– Всероссийская заочная научная конференция с международным участием «Русский мир в пространственно-временном контексте».

Международная деятельность института эффективно развивалась и в 2018 году. Институт ведет подготовку граждан республик Казахстан и

Таджикистан по очной и заочной формам обучения.

Удельный вес численности иностранных студентов из стран СНГ, в общей численности студентов, обучающихся по образовательным программам бакалавриата, составляет 10,4%, что соответствует уровню 2017 года.

РИИ АлтГТУ осуществляет сотрудничество в области учебной, учебно-методической и научной работ с вузами и образовательными организациями ближнего зарубежья различных форм собственности. С четырьмя из них оформлены договорные отношения. В 2018 году в РИИ АлтГТУ проведены одна международная, две научно-практические конференции и одна научная конференция с международным участием, участие в которых приняли граждане Казахстана, Узбекистана, Таджикистана, Кыргызстана, Украины, Белоруссии и Турции.

Международная образовательная деятельность в ЦИИЯ «Глобус» осуществляется в рамках программы «Открытый мир» и в рамках сотрудничества городов-побратимов Рубцовск - Грантс-Пасс (Орегон, США). В октябре 2018 года была организована поездка в США по программе «Открытый мир» (Open World), а также в город-побратим Грантс-Пасс.

Финансово-экономическая деятельность. В 2018 году поступление средств из федерального бюджета увеличилось на 2,91% (1,919 млн. руб.), доходы по внебюджетным средствам уменьшились на 13,71% (4,197 млн. руб.). Суммарно доходы уменьшились на 2,36% (2,278 млн. руб.). В течение 2018 года в ЦПКиПК прошли обучение 700 чел., что на 108 чел. (18%) больше уровня 2017 года. Средства, полученные от работы, составили 2,318 млн. руб., 2,02 млн. руб., что выше уровня 2017 года на 14,7%, в том числе за счет РИИ АлтГТУ обучено 132 слушателя на сумму 38333,28 рублей. В 2018 году в центре изучения иностранных языков «Глобус» прошли обучение 542 чел. Доходы от работы составили 3,485 млн. руб., что выше уровня 2017 года на 30%.

В 2018 году было заключено 276 (до 9.04.19) прямых договоров, согласно Федеральному закону РФ от 05.04.2013. № 44-ФЗ «О контрактной системе в сфере закупок, товаров, работ, услуг для обеспечения государственных и муниципальных нужд», Федеральному закону РФ от 18.07.2011. № 223 – ФЗ «О закупках товаров, работ, услуг отдельными видами юридических лиц». По результатам конкурентных процедур, проведенных в 2018 году, заключено 4 гражданско-правовых договора.

Заработная плата ППС института в 2,017 раза превышает среднемесячный доход от трудовой деятельности за 2018 год по региону.

Трудоустройство. Созданная в 2008 году система содействия трудоустройству и адаптации к рынку труда выпускников осуществляет комплексное консультирование, информационное и образовательное содействие трудоустройству студентов и выпускников института, в том числе инвалидов и лиц с ограниченными возможностями здоровья. Направлено на работу 74 человека (80,4%), трудоустроено 80 человек (87%), не трудоустроено – 12 человек (13%).

Дополнительные показатели.

Число НПР с учеными степенями в расчете на 100 студентов в РИИ АлтГТУ составило 3,09, что превышает пороговое значение 2,78.

Основные показатели мониторинга эффективности деятельности РИИ АлтГТУ за 2017 год и прогноз на 2018 год представлены в таблице 1.

Таблица 1 - Показатели мониторинга эффективности деятельности РИИ АлтГТУ

№ п/п	Наименование показателя	Значение показателя вуза за 2017	Значение показателя вуза за 2018 (ориентировочное)	Пороговое значение показателей
1	Образовательная деятельность	53,6	53,5	60
2	Научно-исследовательская деятельность	54,85	60,4	51,28
4	Финансово-экономическая деятельность	2036,35	2567,39	1327,57
6	Трудоустройство	ПФР	70	2016 г - 75 2017 – медиана СФО
7	Приведенный контингент студентов	477,6	438,4	220
8	Численность сотрудников, из числа ППС (приведенных к доле ставки), имеющих ученые степени кандидата или доктора наук, в расчете на 100 студентов	3,58	3,09	2,78

Таким образом, результаты самообследования РИИ АлтГТУ в 2018 году свидетельствуют о том, что институт в целом имеет положительную динамику развития и соответствует установленным нормативным требованиям Минобрнауки России. В 2019 году институту предстоит обратить особое внимание на те направления деятельности и их показатели, по которым в 2018 году не наблюдались значительное развитие и необходимый рост.

Приложение А

Показатели деятельности образовательной организации высшего образования, подлежащей самообследованию

Наименование образовательной организации	Рубцовский индустриальный институт (филиал) ФГБОУ ВО "Алтайский государственный технический университет имени И.И.Ползунова"
Регион, почтовый адрес	Алтайский край 658207, Алтайский край, г.Рубцовск, ул.Тракторная 2/6
Ведомственная принадлежность	Министерство науки и высшего образования РФ

№ п/п	Показатели	Единица измерения	Значение показателя
А	Б	В	Г
1	Образовательная деятельность		
1.1	Общая численность студентов (курсантов), обучающихся по образовательным программам бакалавриата, программам специалитета, программам магистратуры, в том числе:	человек	928
1.1.1	по очной форме обучения	человек	384
1.1.2	по очно-заочной форме обучения	человек	0
1.1.3	по заочной форме обучения	человек	544
1.2	Общая численность аспирантов (адъюнктов, ординаторов, интернов, ассистентов-стажеров), обучающихся по образовательным программам подготовки научно-педагогических кадров в аспирантуре (адъюнктуре), программам ординатуры, программам ассистентуры-стажировки, в том числе:	человек	0
1.2.1	по очной форме обучения	человек	0
1.2.2	по очно-заочной форме обучения	человек	0
1.2.3	по заочной форме обучения	человек	0
1.3	Общая численность студентов (курсантов), обучающихся по образовательным программам среднего профессионального образования, в том числе:	человек	9
1.3.1	по очной форме обучения	человек	9
1.3.2	по очно-заочной форме обучения	человек	0
1.3.3	по заочной форме обучения	человек	0
1.4	Средний балл студентов (курсантов), принятых по результатам единого государственного экзамена на первый курс на обучение по очной форме по программам бакалавриата и специалитета по договору об образовании на обучение по образовательным программам высшего образования	баллы	49,3
1.5	Средний балл студентов (курсантов), принятых по результатам дополнительных вступительных испытаний на первый курс на обучение по очной форме по программам бакалавриата и специалитета по договору об образовании на обучение по образовательным программам высшего образования	баллы	0
1.6	Средний балл студентов (курсантов), принятых по результатам единого государственного экзамена и результатам дополнительных вступительных испытаний на обучение по очной форме по программам бакалавриата и специалитета за счет средств соответствующих бюджетов бюджетной системы Российской Федерации	баллы	53,32
1.7	Численность студентов (курсантов) - победителей и призеров заключительного этапа всероссийской олимпиады школьников, членов сборных команд Российской Федерации, участвовавших в международных олимпиадах по общеобразовательным предметам по специальностям и (или) направлениям подготовки, соответствующим профилю всероссийской олимпиады школьников или международной олимпиады, принятых на очную форму обучения на первый курс по программам бакалавриата и специалитета без вступительных испытаний	человек	0

1.8	Численность студентов (курсантов) - победителей и призеров олимпиад школьников, принятых на очную форму обучения на первый курс по программам бакалавриата и специалитета по специальностям и направлениям подготовки, соответствующим профилю олимпиады школьников, без вступительных испытаний	человек	0
1.9	Численность/удельный вес численности студентов (курсантов), принятых на условиях целевого приема на первый курс на очную форму обучения по программам бакалавриата и специалитета в общей численности студентов (курсантов), принятых на первый курс по программам бакалавриата и специалитета на очную форму обучения	человек/%	0 / 0
1.10	Удельный вес численности студентов (курсантов), обучающихся по программам магистратуры, в общей численности студентов (курсантов), обучающихся по образовательным программам бакалавриата, программам специалитета, программам магистратуры	%	0
1.11	Численность/удельный вес численности студентов (курсантов), имеющих диплом бакалавра, диплом специалиста или диплом магистра других организаций, осуществляющих образовательную деятельность, принятых на первый курс на обучение по программам магистратуры образовательной организации, в общей численности студентов (курсантов), принятых на первый курс по программам магистратуры на очную форму обучения	человек/%	0 / 0
1.12	Общая численность студентов образовательной организации, обучающихся в филиале образовательной организации (далее - филиал)	человек	-
2	Научно-исследовательская деятельность		
2.1	Количество цитирований в индексируемой системе цитирования Web of Science в расчете на 100 научно-педагогических работников	единиц	-
2.2	Количество цитирований в индексируемой системе цитирования Scopus в расчете на 100 научно-педагогических работников	единиц	-
2.3	Количество цитирований в Российском индексе научного цитирования (далее - РИНЦ) в расчете на 100 научно-педагогических работников	единиц	-
2.4	Количество статей в научной периодике, индексируемой в системе цитирования Web of Science, в расчете на 100 научно-педагогических работников	единиц	-
2.5	Количество статей в научной периодике, индексируемой в системе цитирования Scopus, в расчете на 100 научно-педагогических работников	единиц	-
2.6	Количество публикаций в РИНЦ в расчете на 100 научно-педагогических работников	единиц	-
2.7	Общий объем научно-исследовательских, опытно-конструкторских и технологических работ (далее - НИОКР)	тыс. руб.	2225,7
2.8	Объем НИОКР в расчете на одного научно-педагогического работника	тыс. руб.	60,4
2.9	Удельный вес доходов от НИОКР в общих доходах образовательной организации	%	2,36
2.10	Удельный вес НИОКР, выполненных собственными силами (без привлечения соисполнителей), в общих доходах образовательной организации от НИОКР	%	100
2.11	Доходы от НИОКР (за исключением средств бюджетов бюджетной системы Российской Федерации, государственных фондов поддержки науки) в расчете на одного научно-педагогического работника	тыс. руб.	60,4
2.12	Количество лицензионных соглашений	единиц	0
2.13	Удельный вес средств, полученных образовательной организацией от управления объектами интеллектуальной собственности, в общих доходах образовательной организации	%	0
2.14	Численность/удельный вес численности научно-педагогических работников без ученой степени - до 30 лет, кандидатов наук - до 35 лет, докторов наук - до 40 лет, в общей численности научно-педагогических работников	человек/%	4/6,67
2.15	Численность/удельный вес численности научно-педагогических работников, имеющих ученую степень кандидата наук, в общей численности научно-педагогических работников образовательной организации	человек/%	29,15/79,42
2.16	Численность/удельный вес численности научно-педагогических работников, имеющих ученую степень доктора наук, в общей численности научно-педагогических работников образовательной организации	человек/%	2 / 5,4
2.17	Численность/удельный вес численности научно-педагогических работников, имеющих ученую степень кандидата и доктора наук, в общей численности научно-педагогических работников филиала (без совместителей и работающих по договорам гражданско-правового характера)	человек/%	-
2.18	Количество научных журналов, в том числе электронных, издаваемых образовательной организацией	единиц	0
2.19	Количество грантов за отчетный период в расчете на 100 научно-педагогических работников	единиц	0

3	Международная деятельность	
3.1	Численность/удельный вес численности иностранных студентов (курсантов) (кроме стран Содружества Независимых Государств (далее - СНГ)), обучающихся по образовательным программам бакалавриата, программам специалитета, программам магистратуры, в общей численности студентов (курсантов), в том числе:	человек/% 0 / 0
3.1.1	по очной форме обучения	человек/% 0 / 0
3.1.2	по очно-заочной форме обучения	человек/% 0 / 0
3.1.3	по заочной форме обучения	человек/% 0 / 0
3.2	Численность/удельный вес численности иностранных студентов (курсантов) из стран СНГ, обучающихся по образовательным программам бакалавриата, программам специалитета, программам магистратуры, в общей численности студентов (курсантов), в том числе:	человек/% 98 / 10,56
3.2.1	по очной форме обучения	человек/% 25 / 6,51
3.2.2	по очно-заочной форме обучения	человек/% 0 / 0
3.2.3	по заочной форме обучения	человек/% 73 / 13,42
3.3	Численность/удельный вес численности иностранных студентов (курсантов) (кроме стран СНГ), завершивших освоение образовательных программ бакалавриата, программ специалитета, программ магистратуры, в общем выпуске студентов (курсантов)	человек/% 0 / 0
3.4	Численность/удельный вес численности иностранных студентов (курсантов) из стран СНГ, завершивших освоение образовательных программ бакалавриата, программ специалитета, программ магистратуры, в общем выпуске студентов (курсантов)	человек/% 10 / 5,24
3.5	Численность/удельный вес численности студентов (курсантов) образовательной организации, обучающихся по очной форме обучения по образовательным программам бакалавриата, программам специалитета, программам магистратуры, прошедших обучение за рубежом не менее семестра (триместра), в общей численности студентов (курсантов)	человек/% 0 / 0
3.6	Численность студентов (курсантов) иностранных образовательных организаций, прошедших обучение в образовательной организации по очной форме обучения по образовательным программам бакалавриата, программам специалитета, программам магистратуры, не менее семестра (триместра)	человек 0
3.7	Численность/удельный вес численности иностранных граждан из числа научно-педагогических работников в общей численности научно-педагогических работников	человек/% 0 / 0
3.8	Численность/удельный вес численности иностранных граждан (кроме стран СНГ) из числа аспирантов (адъюнктов, ординаторов, интернов, ассистентов-стажеров) образовательной организации в общей численности аспирантов (адъюнктов, ординаторов, интернов, ассистентов-стажеров)	человек/% 0 / 0
3.9	Численность/удельный вес численности иностранных граждан стран СНГ из числа аспирантов (адъюнктов, ординаторов, интернов, ассистентов-стажеров) образовательной организации в общей численности аспирантов (адъюнктов, ординаторов, интернов, ассистентов-стажеров)	человек/% 0 / 0
3.10	Объем средств, полученных образовательной организацией на выполнение НИОКР от иностранных граждан и иностранных юридических лиц	тыс. руб. 0
3.11	Объем средств от образовательной деятельности, полученных образовательной организацией от иностранных граждан и иностранных юридических лиц	тыс. руб. 2695,7
4	Финансово-экономическая деятельность	
4.1	Доходы образовательной организации по всем видам финансового обеспечения (деятельности)	тыс. руб. 94223,1
4.2	Доходы образовательной организации по всем видам финансового обеспечения (деятельности) в расчете на одного научно-педагогического работника	тыс. руб. 2264,98
4.3	Доходы образовательной организации из средств от приносящей доход деятельности в расчете на одного научно-педагогического работника	тыс. руб. 635,01
4.4	Отношение среднего заработка научно-педагогического работника в образовательной организации (по всем видам финансового обеспечения (деятельности)) к соответствующей среднемесячной начисленной заработной плате наемных работников в организациях, у индивидуальных предпринимателей и физических лиц (среднемесячному доходу от трудовой деятельности) в субъекте Российской Федерации	% 202,4
5	Инфраструктура	
5.1	Общая площадь помещений, в которых осуществляется образовательная деятельность, в расчете на одного студента (курсанта), в том числе:	кв. м 31,81

5.1.1	имеющихся у образовательной организации на праве собственности	кв. м	0
5.1.2	закрепленных за образовательной организацией на праве оперативного управления	кв. м	31,81
5.1.3	предоставленных образовательной организации в аренду, безвозмездное пользование	кв. м	0
5.2	Количество компьютеров в расчете на одного студента (курсанта)	единиц	0,267
5.3	Удельный вес стоимости оборудования (не старше 5 лет) образовательной организации в общей стоимости оборудования	%	8,84
5.4	Количество экземпляров печатных учебных изданий (включая учебники и учебные пособия) из общего количества единиц хранения библиотечного фонда, состоящих на учете, в расчете на одного студента (курсанта)	единиц	408
5.5	Удельный вес укрупненных групп специальностей и направлений подготовки, обеспеченных электронными учебными изданиями (включая учебники и учебные пособия) в количестве не менее 20 изданий по основным областям знаний	%	100
5.6	Численность/удельный вес численности студентов (курсантов), проживающих в общежитиях, в общей численности студентов (курсантов), нуждающихся в общежитиях	человек/%	53/100
6	Обучение инвалидов и лиц с ограниченными возможностями здоровья		
6.1	Численность/удельный вес численности студентов (курсантов) из числа инвалидов и лиц с ограниченными возможностями здоровья, обучающихся по программам бакалавриата, программам специалитета и программам магистратуры, в общей численности студентов (курсантов), обучающихся по программам бакалавриата, программам специалитета и программам магистратуры	человек/%	4 / 0,43
6.2	Общее количество адаптированных образовательных программ высшего образования, в том числе:	единиц	0
6.2.1	программ бакалавриата и программ специалитета	единиц	0
	для инвалидов и лиц с ограниченными возможностями здоровья с нарушениями зрения	единиц	0
	для инвалидов и лиц с ограниченными возможностями здоровья с нарушениями слуха	единиц	0
	для инвалидов и лиц с ограниченными возможностями здоровья с нарушениями опорно-двигательного аппарата	единиц	0
	для инвалидов и лиц с ограниченными возможностями здоровья с другими нарушениями	единиц	0
	для инвалидов и лиц с ограниченными возможностями здоровья со сложными дефектами (два и более нарушений)	единиц	0
6.2.2	программ магистратуры	единиц	0
	для инвалидов и лиц с ограниченными возможностями здоровья с нарушениями зрения	единиц	0
	для инвалидов и лиц с ограниченными возможностями здоровья с нарушениями слуха	единиц	0
	для инвалидов и лиц с ограниченными возможностями здоровья с нарушениями опорно-двигательного аппарата	единиц	0
	для инвалидов и лиц с ограниченными возможностями здоровья с другими нарушениями	единиц	0
	для инвалидов и лиц с ограниченными возможностями здоровья со сложными дефектами (два и более нарушений)	единиц	0
6.3	Общая численность инвалидов и лиц с ограниченными возможностями здоровья, обучающихся по программам бакалавриата и программам специалитета, в том числе:	человек	4
6.3.1	по очной форме обучения	человек	3
	инвалидов и лиц с ограниченными возможностями здоровья с нарушениями зрения	человек	0
	инвалидов и лиц с ограниченными возможностями здоровья с нарушениями слуха	человек	2
	инвалидов и лиц с ограниченными возможностями здоровья с нарушениями опорно-двигательного аппарата	человек	1
	инвалидов и лиц с ограниченными возможностями здоровья с другими нарушениями	человек	2
	инвалидов и лиц с ограниченными возможностями здоровья со сложными дефектами (два и более нарушений)	человек	0
6.3.2	по очно-заочной форме обучения	человек	0
	инвалидов и лиц с ограниченными возможностями здоровья с нарушениями зрения	человек	0
	инвалидов и лиц с ограниченными возможностями здоровья с нарушениями слуха	человек	0
	инвалидов и лиц с ограниченными возможностями здоровья с нарушениями опорно-двигательного аппарата	человек	0
	инвалидов и лиц с ограниченными возможностями здоровья с другими нарушениями	человек	0
	инвалидов и лиц с ограниченными возможностями здоровья со сложными дефектами (два и более нарушений)	человек	0

	инвалидов и лиц с ограниченными возможностями здоровья с нарушениями слуха	человек	0
	инвалидов и лиц с ограниченными возможностями здоровья с нарушениями опорно-двигательного аппарата	человек	0
	инвалидов и лиц с ограниченными возможностями здоровья с другими нарушениями	человек	0
	инвалидов и лиц с ограниченными возможностями здоровья со сложными дефектами (два и более нарушений)	человек	0
6.6	Общая численность инвалидов и лиц с ограниченными возможностями здоровья, обучающихся по адаптированным программам магистратуры, в том числе:	человек	0
6.6.1	по очной форме обучения	человек	0
	инвалидов и лиц с ограниченными возможностями здоровья с нарушениями зрения	человек	0
	инвалидов и лиц с ограниченными возможностями здоровья с нарушениями слуха	человек	0
	инвалидов и лиц с ограниченными возможностями здоровья с нарушениями опорно-двигательного аппарата	человек	0
	инвалидов и лиц с ограниченными возможностями здоровья с другими нарушениями	человек	0
	инвалидов и лиц с ограниченными возможностями здоровья со сложными дефектами (два и более нарушений)	человек	0
6.6.2	по очно-заочной форме обучения	человек	0
	инвалидов и лиц с ограниченными возможностями здоровья с нарушениями зрения	человек	0
	инвалидов и лиц с ограниченными возможностями здоровья с нарушениями слуха	человек	0
	инвалидов и лиц с ограниченными возможностями здоровья с нарушениями опорно-двигательного аппарата	человек	0
	инвалидов и лиц с ограниченными возможностями здоровья с другими нарушениями	человек	0
	инвалидов и лиц с ограниченными возможностями здоровья со сложными дефектами (два и более нарушений)	человек	0
6.6.3	по заочной форме обучения	человек	0
	инвалидов и лиц с ограниченными возможностями здоровья с нарушениями зрения	человек	0
	инвалидов и лиц с ограниченными возможностями здоровья с нарушениями слуха	человек	0
	инвалидов и лиц с ограниченными возможностями здоровья с нарушениями опорно-двигательного аппарата	человек	0
	инвалидов и лиц с ограниченными возможностями здоровья с другими нарушениями	человек	0
	инвалидов и лиц с ограниченными возможностями здоровья со сложными дефектами (два и более нарушений)	человек	0
6.7	Численность/удельный вес численности работников образовательной организации, прошедших повышение квалификации по вопросам получения высшего образования инвалидами и лицами с ограниченными возможностями здоровья, в общей численности работников образовательной организации, в том числе:	человек/%	31/ 19,62
6.7.1	численность/удельный вес профессорско-преподавательского состава, прошедшего повышение квалификации по вопросам получения высшего образования инвалидами и лицами с ограниченными возможностями здоровья, в общей численности профессорско-преподавательского состава	человек/%	24/ 41,38
6.7.2	численность/удельный вес учебно-вспомогательного персонала, прошедшего повышение квалификации по вопросам получения высшего образования инвалидами и лицами с ограниченными возможностями здоровья, в общей численности учебно-вспомогательного персонала	человек/%	7 / 17,94